

# 広報 わじま

Mar.2023

3

No.206



**節分**

豆まき 福は内！鬼は外！

重蔵神社境内



# 今冬最強寒波！ 多くの支援により 断水復旧

1月下旬、今冬一番の寒波が石川県を襲い、1月26日～2月2日にかけて県内で約1万1千世帯、輪島市では約3600世帯が断水しました。

各家庭での給水管の凍結・破裂による漏水が相次ぎ、各地区にある配水池の水が急激に減少したことが主な要因でした。

県外からも給水車が駆け付けるなど、多くの方々からの支援により、断水は2月2日午前10時に、通水作業が完了し、完全復旧しました。

## 支援いただいた自治体等

- 国土交通省北陸地方整備局
- 海上保安庁
- 陸上自衛隊金沢駐屯地
- 航空自衛隊輪島分屯基地
- 石川県
- 長野県企業局（長野県）
- 長野市（長野県）
- 塩尻市（長野県）
- 松本市（長野県）
- 岡谷市（長野県）
- 佐久水道企業団（長野県）
- 金沢市
- 小松市
- 能美市



給水車に水を補給する金沢海上保安部大型巡視船「のと」

断水中、市では漏水場所の特定、止水および復旧作業等に全力で取り組むとともに、公民館等で給水タンクの設置や給水袋の配布を行い、市民の皆様には急場をしのいでいただきました。

県内外から駆け付け付けた給水支援など、皆様の懸命な努力により、全世帯の通水が完了いたしました。

多くの自治体や企業、各種団体、民生児童委員、町内会をはじめ、ご支援をいただきましたすべての皆様には厚く感謝と御礼を申し上げます。

今回の断水を教訓に、空き家対策や事前凍結防止策といった漏水対策に改めて市民の皆様と共に取り組んでまいります。

輪島市長 坂口 茂



▲航空自衛隊撤退式で謝辞を述べる坂口市長

# 寒波漏水に伴う水道料金および 下水道使用料の減免について

今回の寒波により、給水管が凍結し破裂漏水したことで高額となった、2月請求分の水道料金等については、申請不要となる特別減免を実施しました。

しかしながら、2月の検針後に今回の寒波により新たに漏水が発覚した方が一定数いることから、3月請求分の水道料金等において、申請による特別減免措置を実施します。

なお、対象者は今回使用水量が前回使用水量を上回った世帯で、寒波により宅内給水管が漏水し、修繕を行った世帯に限ります。

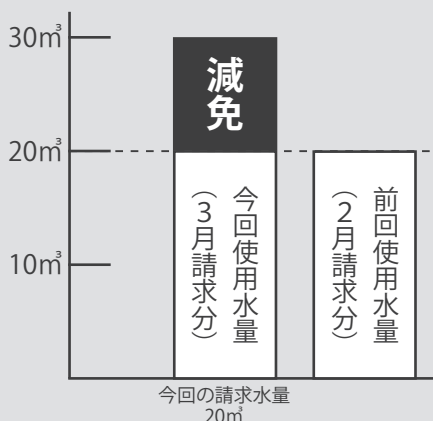
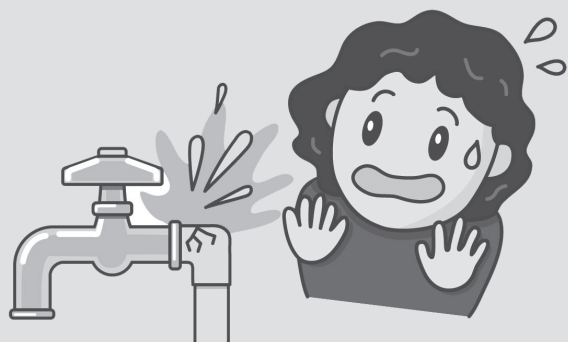
**(減免方法)**  
前回使用水量と今回使用水量を比較して少ない使用水量を採用し、料金を計算します。

## (申請方法)

『上下水道料金減免申請書』に必要な事項を記載のうえ、修繕した設備業者の証明および領収書写しを添付してください。(申請書は上下水道局、各支所・出張所に設置、輪島市ホームページからもダウンロードできます)

※この特別減免措置は令和5年3月請求分限りとなりますのでご注意ください。(申請期限令和5年4月28日(金)まで)

市上下水道局 ☎ (22) 22220



## 水道管の凍結防止について

気温がマイナス4度以下になると水道管が凍り、破裂する可能性があります。寒波が予想される際は、水道管が凍結しやすいため、早めに凍結防止の準備をお願いします。

### 水道管の凍結防止方法

- 「むき出し」になっている水道管や蛇口に、保温材・古い毛布・布きれなどを巻きつけ、その上からビニールテープなどを巻く。

- 糸を引く程度の水を蛇口から流す。

※水道料金がかかりますので、お風呂などに貯めて有効にお使いください。また、出し過ぎは断水に繋がる恐れがありますので、出し水の水量にご配慮ください。

### 水道管が凍結した場合

- 凍結した部分に、タオルや布などを被せ、その上から「ぬるま湯」をかける。

※熱湯をかけると、水道管や蛇口が破裂する恐れがあるため、ご注意ください。

### 水道管が破裂した場合

- メーターボックス内のメーターバルブを右回しに閉めて水を止め、破裂した部分に布かテープをしっかき巻き付け。

※すぐに工事業者に連絡し、修理してください。

## 災害に対する備え

寒波だけではなく、災害などの自然現象はくい止めることはできませんが、災害の被害は日頃の備えによって減らすことができます。

### ●食料・飲料などの備蓄

電気やガス、水道などのライフラインが止まった場合に備えて、普段から飲料水や保存の利く食料などを備蓄しましょう。

飲料水…3日分

(1人1日3リットル程度)

非常食…3日分の食料

その他…マッチ、ろうそく、

ティッシュペーパーなど

※他に必要と思うものは非常用持ち出しバッグに入れておきましょう

### ●非常用持ち出しバッグ

自宅が被災したときは、安全な場所に避難し避難生活を送ることになります。非常時にすぐ持ち出しできるよう、持ち出すべきものをあらかじめバッグに詰めておきましょう。(リュックサックなどの両手が塞がらないものがおすすめです)

### ●避難所や避難経路の確認

いざ災害が起きたときにあわてずに避難するためにも、市ホームページや国土交通省ハザードマップポータルサイトなどから防災マップやハザードマップを確認し、避難場所や避難経路を事前に把握しておきましょう。

# 4月9日(日) 執行予定 石川県議会議員選挙

## 〜願いこめ 希望をむねに その一票〜

### ■輪島市で投票できる方

平成17年4月10日以前に生まれた方で、令和4年12月30日までに輪島市の住民基本台帳に記載され、引き続き市内に住所のある方です。

令和4年12月31日以降に転入届をされた方については下の表1をご確認ください。

### ■期日前投票

輪島市の選挙人名簿に登録されていて、投票日当日に仕事や旅行、レジャー、冠婚葬祭、病気、出産、身体の障害、悪天候などで、投票所へ行くことができないと見込まれる方は、事前に期日前投票所で投票ができます。投票所入場券(はがき)の裏面に記載されている宣誓書兼請求書に必要事項を記入の上、期日前投票所にお越しください。

### 【期間】

4月1日(土) ～ 4月8日(土)

### 【場所・時間】

○輪島市役所本館1階多目的スペース

8時30分～20時

○門前会館1階102会議室

8時30分～19時

○町野多目的集会施設1階会議室

8時30分～19時

※期間中は土日でも投票できます。

※投票所入場券をお持ちでなくても投票できますので、投票所の受付係に申し出てください。

※船倉島、日本航空高等学校石川、移動車によるそれぞれの期日前投票所の場所と時間は別途、関係する地域の皆さま方にご案内いたします。

### ■不在者投票

#### 【滞在先でする不在者投票】

投票日に出張や旅行などで輪島市以外に滞在先し、投票所に行くことができないと見込まれる方は、滞在先の選挙管理委員会でする不在者投票ができます。あらかじめ、「不在者投票宣誓書(兼請求書)」に必要事項を記載し、輪島市選挙管理委員会に郵送または持参の上、投票用紙を請求してください。受付後、投票用紙など一式を郵送しますので、その一式を滞在先の選挙管理委員会へ持参して投票してください。不在者投票の受付場所や時間については、事前に滞在先の選挙管理委員会に確認をお願いします。請求書や投票用紙等の郵送に日数を要するので、請求や投票は早めにお問い合わせください。

○不在者投票宣誓書(兼請求書)は輪島市選挙管理委員会ホームページよりダウンロードできます。(https://www.city.wajima.ishikawa.jp/docs/2013041600014/)  
※メールやファックスでの受付はできませんのでご注意ください。

よりダウンロードできます。(https://www.city.wajima.ishikawa.jp/docs/2013041600014/)  
※メールやファックスでの受付はできませんのでご注意ください。

#### 【指定病院などでする不在者投票】

石川県選挙管理委員会が指定した病院や老人ホームなどに入院(所)の方は、施設内で不在者投票ができます。詳しくは施設にお問い合わせください。

#### 【郵便等による不在者投票】

左表2にあてはまる方は、ご自宅で投票用紙に記載し、これを郵便等で選挙管理委員会に送付することで投票ができます。

この方法で投票するためには、あらかじめ、選挙管理委員会に申請して郵便等投票証明書の交付を受けていることが必要となります。この郵便等投票証明書を添えて、投票日(選挙期日)の4日前までに郵便等により投票用紙等を請求してください。(4月5日(水)必着)

なお、ご自分で投票用紙に記載することができない方は、あらかじめ選挙管理委員会に届け出た代理記載人(選挙権を有する方)1名に代筆させること

【表1：転入者で投票ができる方・できない方】

区分		4月9日の投票
令和4年12月31日以降に本市に転入届をされた方	石川県内の他の市町から転入された方	○転入前の名簿登録市町の投票所で投票ができます。事前に最寄りの市町の住民課へ申し出て、引き続き石川県内に住所を有する旨の証明書の交付を受けて、それを提示するか、または、転入前の市町の投票所受付に住所を有することの確認を受けてください。 ○4月9日に投票所へ行って投票できない方は、 ・転入前の名簿登録市町の期日前投票所で期日前投票ができます。 ・転入前の名簿登録市町以外では、不在者投票ができます。(期日前投票または不在者投票は、令和5年4月1日からできます。)
	県内の市町の選挙人名簿に登録されていない方	今回の石川県議会議員選挙は投票できません。
	石川県外から転入された方	

とができます。代理記載が認められる方は、下表2・表3ともにあてはまる方に限りません。

### ■特例郵便等投票

新型コロナウイルス感染症で宿泊・自宅療養等をしている方で、一定の要件に該当する方は、郵便等による不在者投票ができます。投票用紙等の請求期限は投票日（選挙期日）の4日前までとなります。（4月5日（水）必着）詳しくは選挙管理委員会までお問い合わせください。

### ■輪島市議会議員選挙 立候補予定者説明会

4月23日（日）執行予定の輪島市議会議員選挙の立候補予定者およびその他の関係者（選挙運動責任者、事務責任者など）を対象とした立候補予定者説明会を開催します。出席を希望される方はあらかじめ選挙管理委員会事務局へ電話にて申し込みの上、出席してください。

なお、出席できる人数は立候補予定者1人につき2人まで（立候補予定者含む。）とします。

日時…3月7日（火）15時から  
会場…輪島市役所本館3階大会議室

### ■お問い合わせ先

輪島市選挙管理委員会事務局  
☎（23）1195

【表2：郵便等による不在者投票ができる方】

所持手帳など	区分	等級など
身体障害者手帳をお持ちの方	両下肢、体幹、移動機能の障害	1級・2級
	心臓、じん臓、呼吸器、ぼうこう、直腸・小腸の障害	1級・3級
	免疫、肝臓の障害	1級～3級
戦傷病者手帳をお持ちの方	両下肢、体幹の障害	特別項症～第2項症
	心臓、じん臓、呼吸器、ぼうこう、直腸、小腸、肝臓の障害	特別項症～第3項症
介護保険被保険者証をお持ちの方	要介護認定区分	要介護認定5

【表3：代理記載が認められる方】

所持手帳など	区分	等級など
身体障害者手帳をお持ちの方	上肢または視覚の障害	1級
戦傷病者手帳をお持ちの方		特別項症～第2項症

## 入札結果 500万円以上

令和5年1月11日～令和5年2月10日

◆令和4年度 林道谷山線 災害復旧工事／門前町白禿	908万円	山下建設(株)
◆令和4年度 令和4年災 吉浦地区 道路災害復旧工事 2040-4028／門前町吉浦	803万円	(有)清廣園緑化
◆令和4年災害 第330号 普通河川矢代川 河川災害復旧工事／町野町東大野	836万円	刀祢建設(株)
◆令和4年災害 第332号 普通河川貴廟川 河川災害復旧工事／下黒川町	514万円	玉木運送(株)
◆令和4年災害 第337号 市道切狭久川線 道路災害復旧工事／門前町清沢	532万円	山下建設(株)
◆令和4年災害 第339号 市道俊兼嶺線 道路災害復旧工事／門前町俊兼	935万円	(株)宝建設
◆令和4年災害 第335号 普通河川南川 河川災害復旧工事／門前町中田	920万円	山下建設(株)
◆令和4年災害 第336号 普通河川浅生田川 河川災害復旧工事／門前町安代原	572万円	畠中建設(株)
◆令和4年災害 第334号 普通河川南川 河川災害復旧工事／門前町中田	4,686万円	山下建設(株)
◆令和4年度 輪島市浄化センター沈砂池棟機械設備更新工事／山本町	1,765万円	協和金属工業(株)
◆令和4年度 門前水質管理センター汚泥処理棟機械設備更新工事／門前町道下	2,980万円	荏原商事(株)
◆令和4年度 令和4年災 池田地区 水路災害復旧工事 2040-4047／門前町池田	908万円	山下建設(株)
◆令和4年度 令和4年災 道下地区 道路災害復旧工事 2040-4046／門前町道下	1,381万円	三浦建設(株)

# 新型コロナウイルスワクチン接種について

令和5年2月10日現在、新型コロナウイルスワクチン接種を受けられる期間は、令和5年3月31日までとなっております。


まだ接種をされていない方で、接種を希望する場合は、早めの接種をお勧めします。

## 【6か月～4歳の方・5歳～11歳の方】

接種日の年齢	接種回数	接種時期等	使用するワクチン	接種期間
6か月～4歳 (乳幼児)	対象者に個別にご案内しています		乳幼児用ワクチン	令和5年 3月31日まで
5歳～11歳 (小児)	2回目接種済	2回目接種から 5か月後	小児用ワクチン	
	1・2回目未接種	※		

※1・2回目未接種の方で接種を希望される方は、実施医療機関に予約の上、接種を受けてください。

## 【6か月～4歳の方・5歳～11歳の方の予約方法】

実施医療機関名	予約方法	
市立輪島病院 小児科	①電話予約：輪島市コールセンター 0768-23-5670 (受付時間：平日 9:00～17:30) ②インターネット予約(輪島市ホームページ) 輪島市 コロナワクチン で検索または二次元コード➡ 	
まるおかクリニック	電話予約(診療時間内)	0768-52-8228
ごちゃまるクリニック	電話予約(診療時間内)	0768-23-4234


## 【12歳以上の方】

接種日の年齢	接種回数	接種時期等	使用するワクチン	接種期間
12歳以上の方	4回目接種済	最終接種から 3か月後	オミクロン株 対応ワクチン	令和5年 3月31日まで
	3回目接種済			
	2回目接種済			
	1・2回目未接種	※	従来型ワクチン	

●オミクロン株対応ワクチンは、1人1回限り受けることができます。

※1・2回目未接種の方で接種を希望される方は、子育て健康課(☎23-1136)へご連絡ください。

## 【12歳以上の方の予約方法】

接種医療機関	予約方法		電話番号
嘉門内科クリニック	①電話予約(診療時間内)	②通院患者のみ通院時予約可	22-6776
船木クリニック	来院予約のみ		-
宮下医院(高校生以上)	①電話予約(診療時間内)	②来院予約	26-1311
輪島診療所	①電話予約のみ※電話予約：月・水・金の9:00～17:00のみ ②通院患者のみ通院時予約可		23-8686
ごちゃまるクリニック	①電話予約(診療時間内)	②来院予約	23-4234
大和医院	①電話予約(診療時間内)	②来院予約	43-1323
瀬戸医院(中学生以上)	①初診の方は、来院予約 ②①以外、電話・来院予約どちらも可 ※いずれも診療時間内		42-0023
伊藤医院(中学生以上)	①電話予約：輪島市コールセンター 0768-23-5670 (受付時間：平日 9:00～17:30)		伊藤医院、 市立輪島病院への 直接の連絡は お控えください
市立輪島病院(高校生以上)	②インターネット予約(輪島市ホームページ) 輪島市 コロナワクチン で検索または二次元コード➡ 		

# 公務員試験

## 国家公務員採用試験

### 総合職試験（院卒者試験・大卒程度試験）

申込期間 3月1日（水）～3月20日（月）  
第1次試験日 4月9日（日）

### 一般職試験（大卒程度試験）

申込期間 3月1日（水）～3月20日（月）  
第1次試験日 6月11日（日）

### 一般職試験（高卒者試験・社会人試験（係員級））

#### および税務職員採用試験

受験案内等の人事院ホームページ掲載日  
5月8日（月）

申込期間 6月19日（月）～6月28日（水）  
第1次試験日  
9月3日（日）

申込方法や受験案内等は、人事院ホームページ（国家公務員試験採用情報 NAVI）<https://www.jinji.go.jp/saiyo/saiyo.html> でご確認ください。

#### 問い合わせ先

人事院中部事務局第二課試験係 ☎ 052-961-6838

## 国税専門官採用試験

### 【受験資格】

- ①平成5年4月2日～平成14年4月1日生まれ
- ②平成14年4月2日以降生まれで次に掲げるもの
  - (1)大学（短期大学を除く。以下同じ。）を卒業した者および令和6年3月までに大学を卒業する見込みの者
  - (2)人事院が(1)に掲げる者と同等の資格があると認める者

試験の程度 大学卒業程度

### 申込期間

3月1日（水）～3月20日（月）（受信有効）

### インターネットによる申し込みのみ

<https://www.jinji-shiken.go.jp/juken.html>

### 試験日および試験種目

- 第1次試験 6月4日（日）  
基礎能力試験（多肢選択式）  
専門試験（多肢選択式および記述式）
- 第2次試験 6月30日（金）～7月14日（金）  
までの間の指定する日  
人物試験・身体検査

第1次試験合格者発表日 6月27日（火）9:00

最終合格者発表日 8月15日（火）9:00

### 問い合わせ先

金沢国税局人事第二課 ☎ 076-231-2131

## 海上保安学校学生および海上保安官採用試験

### 海上保安学校学生（特別：10月期入校）（高卒程度）

#### 受験資格

高卒後13年未満の者または卒業見込みの者等

受験申込み 3月1日（水）～3月8日（水）

第1次試験 5月14日（日）

#### 第2次試験

6月7日（水）～6月28日（水）のうち1日

### 海上保安官（大卒程度）

#### 受験資格

平成5年4月2日以降生まれの大卒者または卒業見込みの者等

受験申込み 3月1日（水）～3月20日（月）

第1次試験 6月4日（日）

#### 第2次試験

7月11日（火）～7月19日（水）のうち1日

受験申込み専用アドレス <https://www.jinji-shiken.go.jp/juken.html>

その他の詳細は、

人事院ホームページ（国家公務員試験採用情報 NAVI）<https://www.jinji.go.jp/saiyo/saiyo.html>

## ～輪島税務署からのお知らせ～

令和4年分の所得税等の確定申告書の提出期限は、右記のとおりです。提出期限近になりますと申告相談会場は大変混雑することが予想されますので、申告書はお早めにご提出ください。

☎ 輪島税務署 ☎ 22-2241

### 確定申告提出期限

- ①所得税および復興特別所得税：3月15日（水）
- ②個人事業者の消費税および地方消費税：3月31日（金）
- ③贈与税：3月15日（水）

# 楽しく子育てしていませんか？子育てを応援します

## 乳幼児と保護者が楽しく過ごせる癒やしの広場

在宅で育児をされているママとお子さんの広場です。専任スタッフに育児に関する相談等もできます。  
※すべての行事について、新型コロナウイルス感染症の状況により変更、中止になることがあります。



### 輪島市子育て支援センター ☎ 22-8031

◇開館日・時間：火～金 8:30～17:00、土・日 8:30～16:00

日時	内容
3月 2日(木) 10:30～	ほっとサロンみらい「Give&Takeの会とおしゃべりで楽しいひとときを」 (妊婦さんも歓迎します) 主催：みらい子育てネット輪島
3月 9日(木) 10:30～	うさちゃん広場「大きくなったね！！～手型・足型ねんど～」 ※要申込
3月 16日(木) 10:30～	うさちゃん広場「3月の誕生会」「親子リトミック」 講師：久保典子氏 協力：太陽の子クラブ



### 地域子育て支援室たんぽぽ（わじまミドリ保育園内） ☎ 23-1300

◇開館日・時間：月～金 9:00～15:00

日時	内容
3月 8日(木) 10:00～11:00	「ママのための骨盤ヨガ&美筋トレ」 体をグューッと伸ばしてリフレッシュしましょう (子どもさんも一緒にホールで過ごします) 講師：松岡和香子氏 定員：8組(要申込) 持ち物：汗拭きタオル、飲み物 ※動きやすい服装をお願いします ※申込期間 3月6日(月)までに「たんぽぽ」に直接お申し込みください。



### もんせん子育て支援ひろば（もんせん児童館内） ☎ 42-3166

◇開館日・時間：火～金 9:00～18:00、土・日 9:00～17:00

日時	内容
毎週(水)・(木)・(金) 9:00～12:00	育児サロン「子育てしている方、遊びに来てください」
3月 3日(金) 10:30～11:30	ぱんだタイム「親子体操教室」 講師：田辺明美氏
3月 10日(金) 10:30～11:30	ぱんだタイム「ベビーとママのマッサージ」 講師：春木理枝子氏 定員：3組 持ち物：バスタオル ※要申込



### 地域子育て支援ひろばめばえ（まちの保育園内） ☎ 32-1288

◇開館日・時間：月・水・金 9:00～15:00

日時	内容
毎週(月)・(水)・(金) 9:00～15:00	めばえサロン「お家で子育てしている方は遊びに来てくださいね」

## 保育園（所）・認定こども園の開放日

施設名	日時	内容
認定こども園 和光幼稚園	3月 13日(水) 10:30～11:30	幼稚園のお友だちと一緒に遊びましょう！

\*詳しくは各施設にお問い合わせください。





輪島市児童センター ☎ 22-8031 ◇開館日・時間 火～金 8:30～17:00、土・日 8:30～16:00

日時	内容	対象
3月 4日(土) 10:30～11:30	ハッピータイム ～お話と工作～	幼児～小学生 (幼児は保護者同伴)
3月 19日(日) 10:30～11:30	マンカラ・カラハ大会	小学生 8名 (要申込)
3月 28日(火) 10:30～11:30	卓球大会	小学生 8名 (要申込)

☆ハンドベルクラブ 3月 11日(土) 10:00～ 指導：正村明江氏

☆手話であ・そ・ぼ 3月 18日(土) 14:00～ 指導：水芭蕉



輪島市もんぜん児童館 ☎ 42-3166 ◇開館日・時間 火～金 9:00～18:00、土・日 9:00～17:00

日時	内容・備考
3月 4日(土) 10:30～11:30	「ひなまつりおはなし会」 講師：マアサ氏 マアサ氏のオリジナル紙芝居「おはなのはなこ」
3月 5日(日) 10:30～11:30	「フラワーアレンジメント体験」 講師：藤井 靖稔氏 (サンライフ) 定員：小学生 10名 持ち物：エプロン ※要申込
3月 11日(土) 10:00～12:00	「親子でお菓子づくり」 講師：大石 健司氏 定員：小学生 10名 ※要申込 持ち物：エプロン、三角巾
3月 16日(木)	「スポーツ教室」 15:30～16:15 1年生～3年生 16:15～17:00 4年生～6年生 協力：もんぜんスポーツクラブ

## 輪島市ケーブルテレビからのお知らせ

# 多チャンネルサービス・インターネット接続サービスは 今月末をもって終了します！

4月以降で利用する場合は、民間事業者のサービスに乗り換え手続きを行っていただきますようお願いいたします。



**輪島市ケーブルテレビは無くなりません。**引き続き地上デジタル放送サービス(自主放送9チャンネル含む)、音声告知放送サービスを利用できます。



### 【お問い合わせ先】

輪島市ケーブルテレビ(放送課) 門前総合支所 3階  
☎ 42-1955 mail: catv@city.wajima.lg.jp

## わじまっ子テレビ塾

今月の放送予定

ケーブルテレビ「9」チャンネル!!

	月		火		水		木		金		土	
	小学校中学年算数		外国語活動		小学校高学年算数		中学校英語		中学校数学		再放送	
					3月1日		3月2日		3月3日		3月4日	
20:00～20:20					6年 決まりを見つけよう	1年 複数形		1年 空間図形(体積)		1年 複数形		
20:20～20:40					5年 面積を2等分して求める	2年 be動詞と一般動詞		2年 平行四辺形になるための条件		2年 be動詞と一般動詞		
	3月6日		3月7日		3月8日		3月9日		3月10日		3月11日	
20:00～20:20	3年 時ごとと時間を求める	ライト、レフトの言い方		6年 比を使って考えよう		1年 疑問詞		1年 空間図形(回転体)		1年 疑問詞		
20:20～20:40	4年 活用問題	天気の違い		5年 単位量あたりの大きさ		2年 最上級		2年 確率		2年 最上級		
	3月13日		3月14日		3月15日		3月16日		3月17日		3月18日	
20:00～20:20	2年 ずをつかっかてかんがえる	[3]Welcome to Wajima!		6年 決まりを見つけよう		1年 複数形		1年 空間図形(体積)		1年 空間図形(体積)		
20:20～20:40	3年 きょりと道のりを求める	[4]Wajima is wonderful.		5年 面積を2等分して求める		2年 be動詞と一般動詞		2年 平行四辺形になるための条件		2年 平行四辺形になるための条件		
	3月20日		3月21日		3月22日		3月23日		3月24日		3月25日	
20:00～20:20	3年 カレンダーを使った数遊び	Greetings		6年 決まりを見つけよう		1年 複数形		1年 空間図形(体積)		1年 空間図形(回転体)		
20:20～20:40	4年 がい数の表し方※2047まで	Colors		5年 面積を2等分して求める		2年 be動詞と一般動詞		2年 平行四辺形になるための条件		2年 確率		
	3月27日		3月28日		3月29日		3月30日		3月31日			
20:00～20:20	3年 時ごとと時間を求める	ライト、レフトの言い方		6年 比を使って考えよう		1年 疑問詞		1年 空間図形(回転体)				
20:20～20:40	4年 活用問題	天気の違い		5年 単位量あたりの大きさ		2年 最上級		2年 確率				

# 健康カレンダー 3月

母子手帳アプリ  
や  
〇!じまっ子

妊娠から出産・育児  
までをフルサポート!

母子モ 検索



乳幼児健診や各教室の参加にあたり、お子さん本人の休園、同伴されるご家族が濃厚接触者である場合は、ご遠慮ください。

## ◎乳幼児健康カレンダー

内容	日	曜日	時間	場所
わじママサロン	7	火	13:30 ~ 15:00	ふれあい健康センター 1階 和室
すくすく広場 (R4年12・R5年1月生)	14	火	受付 13:50 ~ 14:10	ふれあい健康センター 2階子育て支援センター
乳幼児健康相談	15	水	10:00 ~ 11:00	まちのめばえ 子育て支援室
	17	金		
乳幼児健診	対象者に個別に案内しています			

## ◎マタニティ・イクメン教室のご案内

内容	日	曜日	時間	締切人数	持ち物
マタニティ・イクメン教室③ (沐浴実習、パパのマタニティ体験等) ※要予約	4	土	① 9:00 ~ ② 10:30 ~	①②とも 2組まで	母子手帳

※会場はふれあい健康センター1階です。

問 子育て健康課 ☎ 23-1136

## ■相談窓口 子育て健康課

① ☎ 23-1136 ② ☎ 23-1179

### ①健康相談

血圧測定と尿検査ができます。

### ②こころと体の健康ダイヤル

困ったときはご相談ください。あなたは決して一人ではありません。あなたのために時間を取りたいので予約してください。

## ■相談窓口 ☎ 22-2012

能登北部保健福祉センター

### こころの健康相談

◇医師による相談

16日(木)

14:00 ~ 17:00

※前日の午前中までに要予約

◇保健師や相談員による相談

月~金曜日 8:30 ~ 17:45

### 断酒会

アルコール依存症の本人とご家族が対象です。ご相談ください。

20日(月) 14:00 ~ 15:00

●場所

能登北部保健福祉センター

2階 待合室

### 輪島病院 禁煙外来

◇予約制

■予約先

産婦人科外来 ☎ 23-0610

### 毎月19日は食育の日

おいしいね  
家族と食べよう  
輪島のご飯



食育キャラクター  
さざぼろ&ふたまちゃん

## 相談してみた。 少し気持ちが楽になった。

人に話すことで、心が軽くなるかもしれません。  
匿名でも大丈夫です。  
電話でも、SNSでも相談できます。



駅構内および車内の携帯電話のご利用マナーにご協力ください。

相談窓口は  
こちら



まもろうよこころ

検索



いのち  
支える

厚生労働省

悩みがある方・困っている方へ  
ひとりで悩んでいませんか？  
～3月は自殺対策強化月間です～



いのち  
支える

石川県こころの相談ダイヤル

076-237-2700  
(24時間365日受付)

※相談料無料(別途通話料がかかります)  
※専門の職員が対応します  
※秘密は守ります

こころの不調相談してみませんか？  
ひとりで悩まずお話を聞かせてください。  
お待ちしております。

## 歯医者さんのコラム【第4回】

### ～石川県口腔保健センターのご案内～

石川県歯科医師会は従来の「口腔衛生センター」の機能を拡大し、より多くの方にご利用頂ける施設として『石川県口腔保健医療センター』を開設いたしました。

新しい口腔保健医療センターは、障害者の方を対象とした診療を行い、高齢で重度の要介護の方の診断・治療も行います。食べにくい、飲み込みにくい（摂食・嚥下障害）といった、お口の機能の衰えにも幅広く対応します。

診療だけでなく、他の医療機関や介護関係機関、その他関連諸機関とのコーディネーターの役割も果たしながら、患者様の抱えている歯やお口のトラブルに、どんな歯科治療が必要かといった相談にも応じます。診療曜日も増え、より通いやすいセンターを目指しました。



エントランス前に駐車場を配置し、診療室まで段差のないバリアフリー設計です。待合室、トイレにも配慮を盛り込んでいます。



#### お問い合わせ先

〒920-0806 金沢市神宮寺3丁目20番5号

石川県口腔保健医療センター

TEL 076-255-3887（センター直通）

FAX 076-253-1277（センター直通）

電話受付：月～金 8:45～17:30

石川県歯科医師会ホームページの専用メールフォームより直接お問い合わせいただくことも可能です。詳しくは、お近くの歯科医院にご連絡いただくか、石川県歯科医師会ホームページにてご確認ください。

輪島歯科医師会

## 環境通信

令和5年度の『ごみの出し方ガイド』と『ごみ収集カレンダー』は3月下旬配布となります。（ごみの分別区分が一部変更となり、新たな収集日が追加されます）

令和5年4月からごみの分別区分を一部変更し、「金属・皮革ごみ」は「金属・小型家電ごみ」に、「衣類・プラスチックごみ」は「プラスチックごみ」になります。

また、新たに「もえるごみ（粗大）」が追加となり、収集日に加わりますので、4月以降、ごみを出す際は、令和5年度の『ごみの出し方ガイド』と『ごみ収集カレンダー』でご確認をお願いします。

なお、令和5年度の『ごみ出し方ガイド』と『ごみ収集カレンダー』は、3月下旬ごろから区・町内会を通して各世帯に配布いたします。

区・町内会がない地区等にお住まいの方、または区・町内会に入られていない方については、3月24日（金）以降に市役所本庁舎、門前総合支所、または、お近くの公民館にてお受け取りください。

ごみの分別区分の一部変更の内容については、広報1月号の折込チラシ、2月号の記事、今月号の折込チラシでもご確認いただけます。

環境対策課 ☎ 23-1853

# “元気”がなにより 第177回



## ■冬場の熱中症・脱水症に気を付けましょう

熱中症・脱水症は、夏場だけに発症するものではありません。コタツやエアコン、ストーブなどの使用で室内が暖かくても、水分を取ろうとする意識が夏場よりは低くなってしまいます。知らず知らずのうちに脱水症状が進み、ひどいときは熱中症を発症する危険もあります。

### 予防のポイント

- ・のどの乾きを感じる前にこまめな水分補給をしましょう。
- ・入浴の前後にも水分補給をしましょう。



熱中症予防のため、お風呂の前後に水分を補給しましょう。

## ■春へ向けて体の準備をはじめましょう

冬は他の季節に比べて体を動かすことが少なく、筋力が低下してしまいます。生活の中で簡単にできる介護予防で、春からも元気に活動できる体をつくりましょう。



### 座りっぱなしを避け、1時間に1回は立ち上がって足を動かしましょう

こまめに  
ちょっと歩こう

1時間に1回5分程度  
普通の速さで



#### 日常生活の中で取り入れるには

- ・階段を昇り降りする
- ・お茶をいれに行く
- ・身体を動かす家事を積極的に行う
- ・新聞や郵便物を取りに行く
- ・よく使うものを手近な所にまとめすぎない 等

お問い合わせはお近くの地域包括支援センターまで

輪島市地域包括支援センター（市役所1階福祉課内）	☎23-1174
門前支所（門前総合支所内）	☎42-9918
東部支所（町野支所内）	☎32-1838

市民セミナー  
開催

## 輪島市・鶴見大学・鶴見大学短期大学部連携事業

輪島市と連携協定を締結している横浜の鶴見大学と同学短期大学部によるセミナーを開催します。同学の専門コースでもある歯学・歯科衛生と、協定締結のきっかけでもある總持寺に関する内容となっています。ぜひご参加ください。（申込不要）

開会：14:00 場所：輪島市ふれあい健康センター

月日	時間	内容	講師
3月8日 (水)	14:05～14:45	口から食べることのリハビリテーション	歯学科講師 菅 武雄
	14:55～16:05	文化財学科講座 「祖先と共に暮らすー沖縄の生活と祖先祭祀ー」	文化財学科准教授 鈴木 一馨
	16:15～17:05	保育科講座「介護予防のエッセンス」	保育科講師 戸田 恵子 綿貫 京子

※新型コロナウイルス感染症の感染拡大防止のため、今回は輪島会場と大学をオンラインで結びます。

## 糖尿病と血糖値

臨床検査技師 宮腰 香織

**あなたの血糖値はどのくらい？**  
みなさんは自分の血糖値がどれくらいか知っていますか？そもそも「血糖ってなあに？」という方もいらっしゃるかもしれません。今回は糖尿病の診断や特定健診にも必ず使われる血糖とHbA1c（ヘモグロビン・エー・ワン・シー）についてお話しします。

### 時間ごとに変動する血糖値

血糖値は血液中のブドウ糖の濃度を調べます。1日の中でも変動があり、食事をすると上がり、運動をすると下がります。ストレスでも変動します。高血糖が続くと、血管に負担がかかります。合併症を起こしやすくなります。

早朝空腹時で110mg/dL未満が正常です。（図1の血糖値判定区分参照）

### 1〜2か月の平均状態がわかるHbA1c

HbA1cは血液中のブドウ糖と赤血球中のヘモグロビン（Hb）が結合してできています。血液中のブドウ糖の量が増えれば増えるほど、つまり血糖値が上がれば上がるほど、その量は多くなります。採血した

時点の値しかわからない血糖値に対して、HbA1cは過去1〜2か月間の平均的な血糖の状態がわかり、数日では値はほとんど変動しません。1・2か月おきの糖尿病の定期診察では治療効果を判断する参考になります。基準値は4.6〜6.2%です。

### どれくらいから糖尿病？

図2の「糖尿病型」が別日に2回以上認められれば、糖尿病と診断します。しかし、その他の条件によっても変わってくるので、健診結果で「糖尿病型」にあてはまる方は精密検査を受けてください。

図2 糖尿病型判定基準

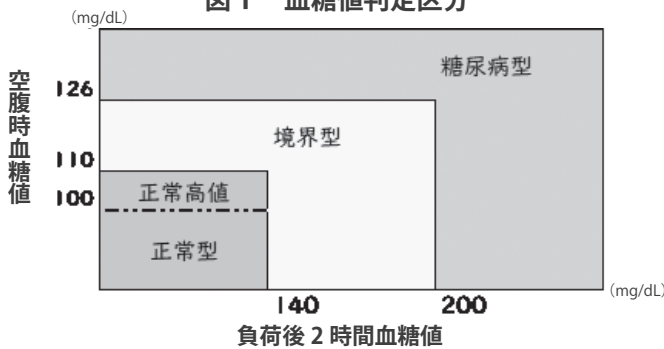
糖尿病型	血糖値	空腹時 $\geq 126\text{mg/dL}$ 随時 $\geq 200\text{mg/dL}$
	HbA1c	$\geq 6.5\%$

糖尿病の初期は自覚症状がないことが多く、逆に症状が出現する頃には糖尿病の合併症を併発していることがあります。健診で発見できた方は合併症を予防できるチャンスがあります。放置せず、血糖コントロールを行いましょう。

**気になる方はプチ臨床検査**  
健康だけでなく、自分の血糖値や

HbA1cを調べてみたいという方。当院では診察なしで検査のみ行う「プチ臨床検査」があります。予約も保険証も不要で受けることができます。病院受付で申込書を記入し、健診室に提出して、処置室で採血後に代金（血糖だけであれば500円）を支払いして終了です。待ち時間なく、1週間程度で検査結果がお手元に届きます。食事の影響を受けるものもありますので、空腹時での検査をお勧めします。

図1 血糖値判定区分



### 2月から輪島病院に赴任した

## 新任医師



小児科 岩田 茉祐

2月より輪島病院に赴任してまいりました、岩田と申します。地域の子どもの健康、笑顔のために精いっぱい頑張ります。どうぞよろしくお願いたします。

## 就学援助制度

経済的理由などにより就学が困難な小中学校生の世帯に対し、学用品費等就学にかかる費用を助成します。

### 【対象者】

- 生活保護を受けている場合
- 世帯員全員の市民税が非課税の場合
- 国民年金が免除されている場合や国民健康保険税が免除されている場合
- 児童扶養手当が支給されている場合（児童手当ではありません）
- その他、経済的に就学援助の必要があると思われる場合

### 【申込締切】

3月31日（金）まで

※ただし、締切を過ぎた場合でも制度の対象となる事由が発生した世帯については、随時申請を受け付けます。

### 【申込先】

在籍する小中学校

### 【申込用紙の設置場所】

市内の小中学校

【教育総務課 ☎（23） 1171



## 介護保険運営委員

輪島市における介護保険制度のより充実した運営を図るため、専門職や市民の皆さまから広く意見を求めるための委員会を平成18年度より設置しております。

現任委員の任期が3月末で満了することに伴い、令和5年度からの3年間の委員1名を募集します。

40歳以上の市内に住所を有する方で、介護保険制度の運営に関心のある方であれば、経歴等は問いません。福祉課に設置してあります応募用紙に必要事項を記入の上、介護保険や高齢者福祉で考えることについての作文（800字以内）を添えて応募ください。

### ◆応募締切

令和5年3月17日（金）

### お問い合わせ

【福祉課 介護支援係

☎（23） 1159

## 健康づくり推進協議会委員

輪島市健康づくり推進協議会は、輪島市の健康づくり事業の推進に関する事項を調査審議するために設定された協議会です。協議会は、今回募集する市民代表委員のほか、各種団体の代表者と学識経験者等で構成されます。委員となった方には年1回程度開催する会議に出席していただきます。

## 輪島市地域包括支援センター

### 運営協議会委員

地域包括支援センターの公正・中立性の確保やセンターの円滑かつ適切な運営を図るために必要な事項を調査審議するため運営協議会を設置しております。

現任委員の任期が3月末で満了することに伴い、令和5年度からの2年間の委員1名を募集します。

40歳以上の市内に住所を有する方で、地域包括支援センターの運営に関心のある方であれば、経歴等は問いません。福祉課まで応募ください。

### ◆応募締切

令和5年3月17日（金）

### お問い合わせ

【福祉課 地域包括支援センター

☎（23） 1174

### ◆募集人数 2名

### ◆応募資格

令和5年4月1日現在、満18歳以上で輪島市にお住まいの方

### ◆募集期間

令和5年3月24日（金）までに子育て健康課 ☎（23） 1136へご連絡ください。

## 文化施設運営委員

「輪島市天領黒島角海家」「輪島市櫛比の庄禅の里交流館」の企画や運営に関するご意見を伺うため、それぞれの運営委員会の委員を公募します。

### 応募資格

輪島市に居住しており、令和5年4月1日現在で満20歳以上、かつ次の①または②の条件を満たす方。

- ①「輪島市天領黒島角海家」の運営委員として応募する場合にあつては、黒島地区の歴史や文化について関心をお持ちの方
- ②「輪島市櫛比の庄禅の里交流館」の運営委員として応募する場合にあつては、門前地区（主に總持寺祖院関連）の歴史や文化について関心をお持ちの方

募集人数 各1名

応募締切 令和5年3月15日（水）

### 任期

令和5年4月1日～

令和7年3月31日までの2年間

### 応募方法

文化課に備え付けの申込書に必要事項を記入し提出してください。

### 応募・問い合わせ先

【文化課 ☎（22） 7666

# 3月25日は 市民防災の日

近年、地震や豪雨、土砂災害等の自然災害が多発しています。自然災害の発生を止めることはできませんが、日頃の備えによって被害を減らすことはできます。この機会に、災害の備えについて考えてみましょう。

## 地震に備える

- 自宅の耐震化を図り、家具等の転倒防止やガラスの飛散防止対策をしておきましょう。
- 揺れを感じたら、落下物から頭を守り、テーブルなどの下に身をふせ、まずは身の安全を図りましょう。
- 揺れが大きいときは、揺れがおさまってから、火の始末をしましょう。
- 海岸近くにいる人は、津波が襲ってくることもあり、津波注意報や津波警報を待つのではなく、自らが判断して高台などに避難することを心がけましょう。

## 避難場所、避難路を確認する

- 津波・洪水・土砂災害のハザードマップで自宅が安全な場所にあるか確認しましょう。
  - 洪水や土砂災害などの危険があるときには、早めの避難を心がけましょう。
- 避難とは、「難」を「避ける」ことです。安全な地域にいる親戚や友人などの家へ避難することも検討しましょう。

## 必要な情報を集める

- テレビやスマートフォンなどで、正確な情報を収集し、状況を把握しましょう。
- 市から発信する情報は、防災行政無線・輪島市メールマガジン・LINEの輪島市公式アカウント・Yahoo!防災速報などがありますので、事前に登録しましょう。

## 必要なものを備蓄しておく

- いざという時のために3日分の食料や水、生活必需品等を備蓄しておきましょう。

## 補聴器（出張点検）

輪島市役所新館 1階 福祉課 相談室1	3月 7日(火) 14日(火) 22日(水)	10:00～12:00 14:00～16:00 10:00～15:00
門前総合支所	3月 9日(木) 24日(金)	10:00～12:00 10:00～12:00
町野支所	3月 8日(水)	10:00～11:30

## やすらぎの杜（火葬場）休業日

今月の休業日はありません

☎ 23-4194

## ■行政相談

県政に対する意見、要望、苦情等を受けています。

■行政相談室 ☎ 26-2303

## ■市民相談

輪島市役所 新館相談室6・7	総合	14日(火) 9:30～12:00 ☎市民課 ☎ 23-1131
門前総合支所 101会議室	総合	15日(水) 9:30～12:00 ☎地域振興課 ☎ 42-8720 ☎地域生活課 ☎ 42-9916
町野公民館 2階研修室	行政	今月はお休みです ☎総務課 ☎ 23-1111
南志見公民館	行政	20日(金) 10:00～12:00 ☎総務課 ☎ 23-1111

## ■教育相談

■輪島市教育相談室 ☎ 23-1173

時間 平日 9:00～16:00

## ■多重債務相談（石川県司法書士会）

■電話無料相談 ☎ 076 (292) 8133

時間 平日 10:00～16:00

## ■弁護士相談（要予約）

日時 9日(水) 13:00～

場所 輪島市社会福祉協議会

☎市社会福祉協議会 ☎ 22-2219

## ■フードドライブ受付（食品の寄附）

輪島市社会福祉協議会	日時：15日(金) 10:00～12:00 場所：ふれあい健康センター1階
------------	--

※自宅で作らない食品の寄附を募っています。

☎市社会福祉協議会 ☎ 22-2219



河井町の面様年頭（1月14日）  
神社でお祝いを受けた4人が「串柿（男面）」などの面をつけ、付添人と各地区を巡回する。



輪島崎町の面様年頭（1月14日、20日）  
14日は「おいで面様」、20日は「お帰る面様」と呼ばれている。

輪島崎町では、地元の小学生が面様を務め、輪島前神社から男面と女面をつけた面様が夫婦神に扮して各家を訪れる。面様は家に無言で訪れ、柿の小枝で玄関を叩き、付き人が「面様年頭」と叫び家に入る。招き入れられた家の神棚の前に坐り、家の主人から新年の挨拶とお初穂の包みを受け取り、無言で立ち去る。1日かけて町内を巡回した面様は、仮面と袴を返し衣装を脱いで行事が終了する。面様年頭および能登のアマメハギは「来訪神仮面・仮装の神々」の一つとして、平成30年11月にユネスコ無形文化遺産にも登録された。

河井町では、大人が面様を務め、重蔵神社から各々の面様が持ち回りの地区を巡る。家に入るとき面様が「面様年頭」と叫ぶ。各家の神棚に祝詞を奏上しお祓いを行い、家の主人の新年の挨拶とお初穂を受けて次の家に向かう。

所在地：河井町、輪島崎町  
面様年頭は輪島に伝わる来訪神行事で、河井町と輪島崎町の神社行事として、明治以前から行われている。  
河井町では、大人が面様を務め、重蔵神社から各々の面様が持ち回りの地区を巡る。家に入るとき面様が「面様年頭」と叫ぶ。各家の神棚に祝詞を奏上しお祓いを行い、家の主人の新年の挨拶とお初穂を受けて次の家に向かう。

文化財紹介  
輪島の歴史を学び、  
地元に誇りを持とう！



民生委員・児童委員に対する  
厚生労働大臣表彰・委嘱状伝達

2月3日(金)、市役所において、多年にわたり民生委員・児童委員として社会福祉の増進に貢献された武田幸次さん(西二又町)、竹田百合子さん(門前町矢徳)、船本定子さん(鳳至町下町)に対する厚生労働大臣表彰伝達式が執り行われました。

また、新しく民生委員・児童委員になられた輪島地区(二勢町)担当の蔵田満さんへの厚生労働大臣・石川県知事委嘱状伝達式も同日、執り行われました。



▲委嘱状を受け取る蔵田さん

自衛隊入隊予定者激励会

2月7日(火)、市役所において、今春から自衛隊に入隊を予定している2人の激励会が行われました。激励会では、坂口市長の挨拶に続き、来賓の方々から激励の言葉がかけられ、記念品が贈られました。

これに応え、入隊予定者が謝辞を述べました。

- 入隊予定者  
道端 琉空さん  
高出 諒さん



▲表彰された船本さん(左)、竹田さん(中)、武田さん(右)



▲前列右から2人目が道端さん 前列左から2人目が高出さん



▲坂口市長から各区長へ感謝状が贈られる様子

永年勤続区長・町内会長へ感謝状贈呈

2月7日(火)、市役所において、通算5年以上にわたり区長・町内会長の職を務め、地域に貢献された19人に、各地区区長会長同席のもと、坂口市長から感謝状が贈られました。

感謝状を贈られた方々は次のとおりです。(順不同)

- 秋山 保彦さん(第2区の2栄町1)
- 野木 清さん(第10区上本町)
- 坂口 勇さん(第11区)
- 良澤 幸夫さん(第16区の1上町2)
- 中村 ひとみさん(第17区浜町上)
- 牧野 正憲さん(第19区寺山岸)
- 山下 創さん(美谷町)
- 道端 幸雄さん(東中尾町)
- 新谷 公紳さん(井面)
- 岡田 幸吉さん(若桑)
- 坂本 信夫さん(東印内町)
- 垣地 太良三郎さん(細屋)
- 浦本 義隆さん(下山町)
- 池端 共栄さん(和田(さくら団地))
- 酒井 隆夫さん(東大町)
- 宮本 慧農さん(内保)
- 新谷 章一さん(般若地)
- 宮脇 政信さん(尺ヶ池)
- 上岡 克彦さん(安代原)



# 輪島市スポーツ賞・輪島市体育協会表彰

## 表彰式

今年受賞された皆さんは次のとおりです。(敬称略)  
 なお、令和5年1月29日(日)に予定しておりました表彰式については、断水等の影響のため中止となりました。

### 輪島市スポーツ賞

#### ▼スポーツ賞

- 日本航空高等学校石川野球部
- 日本航空高等学校石川ヨット部
- 土谷 洋碧 日本航空高等学校石川ヨット部
- 森川 友翔 日本航空高等学校石川ヨット部
- 福井 愛乃 日本航空高等学校石川ヨット部
- 中野 翔太磨 日本航空高等学校石川銃剣道部
- 福里 寧彩 日本航空高等学校石川バスケットボール部
- 岩波 知佳 金沢学院大学陸上部
- 干場 萌香 新潟医療福祉大学陸上部
- 水口 真白 金沢学院大学バスケットボール部
- 岩波 和紗 輪島高等学校陸上部
- 松本 隼 東海大学ソフトテニス部
- 小上防 博子 輪島レディースクラブ(ソフトテニス)
- 浜崎 せな 輪島中学校陸上部
- 小谷 花音 金沢高等学校ソフトボール部
- 橋田 幸華 輪島市バスケットボール協会
- ▼スポーツ奨励賞
- 日本航空高等学校石川ラグビー部
- 正武田 茉織 輪島ジュニア陸上クラブ
- 木下 淑仁 輪島高等学校陸上部
- 船本 翔大 輪島高等学校陸上部
- 卯木 瞭光 輪島ジュニアソフトテニスクラブ
- 輪島ジュニアソフトテニスクラブ(男子)

- 山本 颯樹 輪島中学校陸上部
- 船本 美優 輪島中学校陸上部
- 白崎 太一 輪島市サッカー協会
- 櫻木 武佐士 河井小学校(剣道)
- 山形 啓一 輪島市パドルテニス協会
- 左古 隆 輪島市パドルテニス協会
- 輪島やまとクラブ 輪島市パドルテニス協会
- 山本 衣真莉 金沢商業高等学校バレーボール部
- 渡邊 理央 日本航空高等学校石川ヨット部
- 加藤 一進 日本航空高等学校石川ヨット部
- 雲出 至音 日本航空高等学校石川ヨット部
- 福田 陽 日本航空高等学校石川ヨット部
- のと輪島 輪島市ゲートボール協会
- ▼あすなろスポーツ賞
- 久保 颯稀 輪島ジュニア陸上クラブ
- 吉村 天希 輪島ジュニア陸上クラブ
- 大久保 叶奈 輪島ジュニア陸上クラブ
- 小西 悠理 輪島ジュニア陸上クラブ
- 山岸 陽翔 輪島ジュニア陸上クラブ
- 日野 晴空 輪島ジュニア陸上クラブ
- 正武田 杏慈 輪島ジュニア陸上クラブ
- 吉村 春和 輪島ジュニア陸上クラブ
- 丸井 玲奈 輪島ジュニア陸上クラブ
- 山岸 幸々愛 鳳至小学校(陸上)
- 輪島レッドイーグルス
- 輪島市ミニバスケットボール教室(女子)
- 輪島中学校女子バスケットボール部
- 輪島中学校女子バレーボール部
- 輪島中学校野球部

- 岩崎 花咲 輪島柔道教室
- 船本 亮雅 輪島柔道教室
- 渋洞 綾里 輪島中学校陸上部
- 堀井 敬悟 輪島中学校陸上部
- 谷 侑希耶 輪島柔道教室
- 本田 有紗 輪島ジュニアソフトテニスクラブ
- 上巻 美緒 輪島ジュニアソフトテニスクラブ
- 輪島ジュニアソフトテニスクラブ(女子)
- 升田 睦空 河井小学校(陸上)
- 山岸 望 河井小学校(陸上)
- 岩坂 一慶 鳳至小学校(陸上)
- 倉澤 梨紗 門前東小学校(陸上)
- 浦 蒼唯 町野小学校(陸上)
- 田中 萌衣 河井小学校(陸上)
- ▼生涯スポーツ賞
- 名木 美栄子 NPO法人町野スポーツクラブ
- 山崎 正彦 NPO法人町野スポーツクラブ
- 輪島市体育協会永年勤続役員表彰
- 萬正 實 (輪島市フィールド射撃協会)

# お知らせ

## 今月の納税等

納期限 3月31日(金)

国民健康保険税(第12期)、後期高齢者医療保険料(第12期)

## 暮らし

**バイク・軽自動車などの廃車・譲渡の手続きはお早めに**

軽自動車税(種別割)は、毎年4月1日現在の所有者に対し、定置場(保管場所)のある市町村で課税されます。4月2日以降に廃車または名義変更をしても、月割り計算での税金の還付はなく、その年度の税金は全額納めていただきます。

廃棄・盗難・譲渡などにより車両を所有していない場合は、車種に応じて各手続き先で廃車や名義変更の手続きを3月末までに行ってください。

☎ 国税務課 ☎ (23) 1126

**御食事処「そば禅」休業のお知らせ**

3月13日(月)から当分の間休業致します。

なお、門前そばにつきましては、ビューサンセットでお召し上がりいただけますので、ご理解の程よろしくお願ひします。

☎ 地域振興課

☎ (42) 8720

## 心のバリアフリー作品展

毎年4月2日は「世界自閉症啓発デー」、4月2日〜8日は「発達障害啓発週間」です。

自閉症および発達障害児者の絵画や書道などの「心のバリアフリー作品展」を開催します。作品展を通じて自閉症や発達障害についての個性や障害を理解するきっかけにしませんか。

### 展示場所

のと里山空港2階PRコーナー(輪島市三井町洲衛10-11-1) 能登空港ターミナルビル2階)

### 実施期間

令和5年3月22日(水)〜4月7日(金)まで

### 実施主体

能登北部保健福祉センター健康推進課

## 募集

第23回石川県障害者スポーツ大会出場選手

### 開催場所

石川県西部緑地公園陸上競技場、いしかわ総合スポーツセ

ンター ほか  
対象者

県内に在住、在勤または在学の障害(身体・知的・精神)のある方

※ただし、令和5年4月1日現在で13歳以上の方

### 実施競技

5月21日(日)  
水泳

5月27日(土)  
卓球、ボッチャ、

サウンドテーブルテニス、

5月28日(日)  
陸上競技、バレーボール、

フライングディスク、

アーチェリー

6月3日(土)  
ボウリング

申込先

市役所福祉課、障害福祉サービス事業所、スポーツ団体、特別支援学校等

申込締切 3月17日(金)

問い合わせ先

石川県障害者スポーツ大会実行委員会事務局(石川県障害保健福祉課内)

☎ 076-1225-1426

☎ 福祉課 ☎ (23) 1161

## 「能登井」参加店

### ■能登井の定義

① 奥能登産の米、水を使用すること。

② メイン食材に、地元産の旬の魚介類、肉類、野菜、または伝統保存食を使用していること。

③ 能登産の器、箸を使用すること。など

### ■参加資格

① 提供店が奥能登地域(輪島市、珠洲市、穴水町、能登町)内にあること

② 提供店が飲食店等の営業の許可(食品衛生法第52条)を受けていること

③ 「能登井事業協同組合」に加入することとし、出資金および会費を納めること(金額等については事務局にお問い合わせください)

■能登井2023提供期間

令和5年7月1日〜

令和6年6月30日

■申込期間

3月31日(木)必着

※能登井の定義やお申込み方法など、詳細については事務局までお問い合わせください。

## ■お問い合わせ・お申し込み

能登井事業協同組合事務局  
干場 登志男  
☎ 0768(62) 1420

メール

notodon@basil.ocn.ne.jp

## 「介護のじぶん」を学びませんか!

公的職業訓練「介護職員初任者研修科(短期間)」の受講生募集です。(厚生労働大臣認定の「求職者支援訓練」)

2か月間で「介護職員初任者研修了」の資格が得られるコース。

■訓練期間: 4月18日(火)〜6月16日(金)

■訓練時間: 9時〜16時30分

■訓練実施施設: 能登清水の里・穴水 研修センター 初任者研修スクール

きずな 穴水校

(穴水町字宇加川又28番地)

■定員: 15名

■受講料: 無料

■申込締切: 3月22日(水)

■選考日: 3月31日(金)

■申込先: ハローワーク輪島

☎ (22) 0325

# 輪島市高校魅力化プロジェクト通信 Vol.7

## 輪島キャンパスがリニューアル移転へ！

2023年春より輪島市学習センター輪島キャンパスが文化会館4階フロアにリニューアル移転します。生徒が学習スタイルに合わせて、有意義な時間を過ごすようなレイアウトになるはずです！

学習センターという場所が高校生×地域・高校生×小中学生・高校生×世界…と、さまざまな繋がりが交差する拠点になることを目指していきます。改めてお披露目する機会を設ける予定です。ぜひお楽しみにしてください。



▲オンライン地域探究講座で発表する生徒

## オンライン地域探究講座～発表会～

昨年6月から全国各地の高校生や大学生とオンラインでつながり「地域課題」に向き合ってきました。

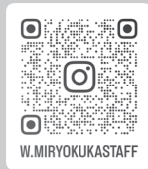
- ・テクノロジーの導入でどうにか解決できないか
- ・でもリスクも伴うよね

様々な切り口で考えてきた集大成として、発表会が開催されました。実際に働く大人たちをゲストに招き、緊張感が漂うなかで「どこから発表してもらおうか？」「…シーン…」「はい！輪島からやらせてください」その姿だけで【輪島の未来は明るい！】そう感じさせる逞しくカッコいい背中でした。

今年度中には海外に向けた発表会も調整中です。さらにパワーアップしてくる高校生たちに期待が高まります。

## スタッフコラム～大野～

突然ですが、輪島市学習センターのインスタアカウントがあるのをご存じですか？ 毎月の広報誌よりも詳しくセンターの様子を見られるアカウントになっています！ 生徒たちの頑張りの様子、各種イベントの様子、大野のつぶやきなどなどぜひフォロー&いいね、よろしくお願いします



## うちの子「結婚」しないのかしら？

独身のお子様の結婚相談承ります



お子様の結婚に関するお悩み、プロの仲人がお答えします。

まずはお気軽に仲人にご相談下さい

☎076-225-8365

結婚相談所ムスベル

さあ！あたらしいステージへ！！

## 人生100年

シニアの新しい働き方 (60歳以上)

輪島市シルバー人材センター

輪島市河井町15-13-17 ☎23-8033

詳しくは **輪島市シルバー** で **検索**

高齢者活躍人材確保育成事業 石川県シルバー人材センター連合会

輪島市のみなさま！

# インクル光

最大速度1ギガでらくらくインターネット！

まずはお電話ください！

0120-976-771

受付時間：9:00～17:30

詳細は右記QRコードから  
<https://ics.incl.ne.jp/>



株式会社石川コンピュータ・センター インクル事務局

## (株)トラベル・エー旅サロン輪島 移転のお知らせ

この度ショッピングセンター・ファミイからワイプラザ輪島へ3月2日(木)より、移転営業することになりました。

問い合わせ

(株)トラベル・エー旅サロン輪島

☎0768-22-8891

休業日 土日祝日

※令和5年3月1日(水) 臨時休業

# 小さな掛け金・大きな補償『スポーツ安全保険』

令和5年度のスポーツ安全保険の加入受付が3月1日（水）からスタートします。

この保険は、アマチュアのスポーツや文化、ボランティア活動などを行う4人以上の団体を対象として、団体活動中や経路往復中の傷害事故および賠償責任を負う事故を補償するものです。また、急性心不全などの突然死に対しては葬祭費用をお支払いし、団体が安心して活動できるようにつくられた、営利を目的としない互助共済的な補償制度です。万々に備えて加入しましょう。

## ■受付期間

令和5年3月1日～令和6年3月30日

## ■保険期間

令和5年4月1日～令和6年3月31日

※4月1日以降の申し込みについては、加入お手続き日の翌日から有効となります。

## ■対象となる事故

団体活動中および経路往復中の事故

## インターネットでのお申し込みが便利です

検索サイトご利用の場合は

スマートフォンをご利用の方はこちらから

## ■加入区分・掛け金・補償額

加入対象者	補償対象となる団体活動	加入区分	年間掛け金 (一人あたり)	傷害保険金額				賠償責任保険支払限度額 (免責金額なし)	突然死 葬祭費用 保険支払 限度額	
				死亡	後遺障害 (最高)	入院 (日額)	通院 (日額)			
子ども (中学生以下)	スポーツ活動 文化・ボランティア・地域活動	A1	【円】 800	【万円】 2,000	【万円】 3,000	【円】 4,000	【円】 1,500	対人・対物賠償合算1事故5億円 ただし、対人賠償は1人1億円	180万円	
	上記団体活動に加え、個人活動中も対象 上段：団体活動中およびその往復中の補償額 下段：上記以外(個人活動など)の補償額	AW	1,450	2,100	3,150	5,000	2,000	対人・対物賠償合算1事故5億500万円 ただし、対人賠償は1人1億500万円		
				100	150	1,000	500	対人・対物賠償合算1事故500万円	対象外	
大人 (高校生以上)	スポーツ活動 (指導・審判を含む)	64歳以下	C	1,850	2,000	3,000	4,000	1,500	対人・対物賠償合算1事故5億円 ただし、対人賠償は1人1億円	180万円
			CW	4,850	2,100	3,150	5,000	2,000	対人・対物賠償合算1事故5億500万円 ただし、対人賠償は1人1億500万円	
		65歳以上	B	1,200	600	900	1,800	1,000	対人・対物賠償合算1事故5億円 ただし、対人賠償は1人1億円	180万円
	BW		5,000	700	1,050	2,800	1,500	対人・対物賠償合算1事故5億500万円 ただし、対人賠償は1人1億500万円		
				100	150	1,000	500	対人・対物賠償合算1事故500万円	対象外	
	文化・ボランティア・地域活動 団体の送迎・応援・準備・片付け	A2	800	2,000	3,000	4,000	1,500	対人・対物賠償合算1事故5億円 ただし、対人賠償は1人1億円	180万円	
全年齢	危険度の高いスポーツ活動	D	11,000	500	750	1,800	1,000			

※上記の年間掛け金には、制度運営費（10円）が含まれます。

※CW区分・BW区分は、インターネット加入限定の加入区分です。

☎ (公財) スポーツ安全協会 石川県支部 ☎ 076-268-3100

📠 教生涯学習課 ☎ 23-1176

開館時間：9:00～17:00（入館は16:30まで）

休館日：2月27日（月）～3月3日（金）

入館料：一般630円、高校生・大学生320円、小中学生150円 ※市内の小中学生、高校生は無料



### 第28回 飛翔する輪島の漆芸作家たち

—全国展入選作品—

会期：3月4日（土）～5月7日（日）



鬼平慶司《詩絵箱「月影冴ゆる」》  
第68回日本伝統工芸展

漆の里・輪島の漆芸作家たちは、全国公募展を舞台に活躍しています。2021年度の日展や日本伝統工芸展などの展覧会入選作・特別出品作を、会派を越えて展示し、彼らの飛翔する姿をご紹介します。

【オンライン配信】レジェンド・ファイル—匠は語る「03 市中佑佳」（漆芸家・輪島市在住）

作家に取材した特別映像を展覧会会期中ウェブ上で配信します。また、氏の作品を同時公開いたします。

#### 【出品作家の作品販売】

会期中、出品作家の作品をミュージアムショップで特別販売いたします。お気軽にお立ち寄りください。

#### ミュージアムコンサートのお知らせ

##### ●友の会主催

##### 「琵琶で語る平家物語」

日時：3月5日（日）14:00～

出演：錦心流琵琶全国一水会金沢支部

会場：講義室

##### ●「大正琴とフルート・ギターのコラボ」

日時：3月11日（土）14:00～

出演：大正琴 Oh・つぼね

会場：エントランスホール

※いずれも入場無料

### ちりめん細工作品展「里山の四季」

ちりめん細工で四季を表現した作品が並びます。暮らしの風景をお楽しみください。※入場無料



会期：3月18日（土）～26日（日）

最終日は15:00終了

会場：エントランスホール 作品制作：裏野芳子氏

#### 令和5年度友の会会員募集！

当館友の会の会員を募集します。詳しくは当館までお問い合わせください。

##### ●会費

・個人会員（1年）1,000円

（有効期限：4月1日～翌年3月31日）

・個人会員（2年）2,000円

（有効期限：4月1日～翌々年3月31日）

・家族会員2,000円

（有効期限：4月1日～翌年3月31日）

・賛助会員5,000円 特に友の会の発展にご協力いただける個人および団体

（有効期限：4月1日～翌年3月31日）

##### ●特典

1. 漆芸美術館の招待券が進呈されます。

2. 展覧会の入館料が、会員および同伴者まで団体割引となります。

3. 相互割引提携館主催の展覧会入館料が団体料割引となります。（石川県立美術館ほか6館）

4. 「友の会だより」「美術館だより」ほか美術館情報の提供が受けられます。

※この他にも会員限定の催し、特典があります。

## 令和4年度 伝承者養成事業 成果発表展

輪島塗技術保存会では、後継者の育成を目指して「伝承者養成事業」を行っています。令和4年度に「伝承者」として本事業に参加した方々の作品を展示いたします。ぜひご覧ください。

■会期 3月10日（金）～13日（月）

9:00～17:00 ※会期中無休

■会場 輪島漆芸美術館 講義室

■入場料 無料

お問い合わせ：

輪島塗技術保存会事務局 細川 ☎ 22-9788

【輪島漆芸美術館】

# 地域安全 ニュース 2023.3

輪島警察署 ☎ 22-0110 輪島穴水防犯協会 ☎ 23-0510

輪島警察署管内  
交通事故発生状況 (速報値)

	R5 年 1 月	(前年同月比)
人身事故	1 件	(± 0 件)
死者	0 名	(± 0 名)
負傷者	1 名	(± 0 名)
物損事故	38 件	(-19 件)

石川県特殊詐欺認知状況

	被害件数	被害額
令和 3 年	30 件	約 2,850 万円
令和 4 年	倍以上増加 82 件	9 倍以上増加 約 2 億 6,480 万円

## サイバー犯罪

パソコン、スマホ、スマートスピーカーなどの情報機器を皆が当たり前になつた今、サイバー犯罪（ネット犯罪）は企業や組織だけの問題ではありません。最新の手法や対策を知り、日頃からセキュリティ意識を高めることが大切です。

メールや SNS のリンクや、添付ファイルは不用意に開かない！

緊急、違反、違約金、アカウント停止など不安をあおられる

有名企業、知り合いからのメールでも無条件に信用しない！

アクセスすると...

- ・個人情報流出、不正利用・クレジットカード番号盗難
- ・スマホ乗っ取り、不正アプリインストール

クレジット会社、厚生労働省、鉄道会社、ETC 利用照会、〇〇銀行、〇〇運輸... どれも本物そっくり！！

小学校でも一人につき一台パソコンやタブレットが配布されるようになった今、子供のうちからネットや SNS を安全に利用する方法を学んでおきましょう！

### お子さまのトラブル例

- SNS いじめ（悪口を匿名で書き込む）
- 肖像権やプライバシーの侵害（本人に断りなく氏名や写真、出来事を公開）
- 個人情報の保護（実名や住所、その日の予定や出来事を書き込まない）
- 自撮り被害（自撮りを送ると、拡散や悪用、脅迫される事もある）
- オンラインゲームをめぐるトラブル（知らない人や友達にも ID やパスワードを教えない）
- 違法サイトのアップロード、ダウンロード（映像、音楽、マンガ、小説などの「著作物」は正規のサイトでダウンロード）
- メッセージアプリトラブル（既読スルーなど）
- 誹謗や中傷、拡散（侮辱罪が厳罰化されました）

「フィルタリング」 ネット上の犯罪や不適切なサイトやアプリをブロックする事。  
「ペアレンタルコントロール」 保護者が子供の使う端末の機能を制限出来る機能。

18 歳以下に義務付けられています

いじめや友人関係で困ったら  
24 時間子供 SOS ダイヤル  
☎ 0120-0-78310 (なやみいおう)

ネット依存症など心の問題  
石川県こころの健康センター  
☎ 076-238-5750

ネット上犯罪行為に巻き込まれたら  
石川県警察本部相談ダイヤル  
☎ # 9110

## 消費者通販トラブルに注意！

通信販売、クレジットカード利用に関するトラブルの相談件数が増えております。

- お試し価格だというサプリメントを注文したところ、1 回きりのつもりが定期購入となっていた。2 回目の商品を返品し、解約したい。

### ○トラブルにあわないためのチェックポイント！

- 「初回お試し価格」、定期購入が条件になっていませんか？
- 解約・返品の条件は確認しましたか？
- 注文時の画面やメールを保存しましょう。

- 30 万円のゲーミングパソコンを購入するためにクレジットカードを作って毎月 5,000 円のリボ払いで支払うことにした。現在までの支払額 10 万円くらいで、そのうち 4 万円くらいがリボ払いの手数料で実際元金は 6 万円しか減っていない。

### ○トラブルにあわないためのチェックポイント！

- 延滞に注意！利用の際は、支払計画を立てましょう。
- 分割払い、リボ払いは手数料が発生することがあります。
- カードの管理は適切に。利用明細は必ず確認を。

(相談窓口) 奥能登広域消費生活センター ☎ 0768-26-2307

消費者ホットライン ☎ 局番なし 188 (いやや)

# 輪島消防署だより



輪島消防署 ☎ 22-0327  
門前分署 ☎ 42-0649  
町野分署 ☎ 32-0119

## 春の火災予防運動について



期間：3月20日（月）～26日（日）

期間中、消防署および消防分署が火災予防の啓発活動を行います。

これからの季節は、風が強くなり、空気も乾燥し、火災が起こりやすくなりますので、火の取り扱いには十分注意してください。

また、毎日の火の元の点検とともに住宅用火災警報器の点検をお願いします。

## 令和4年度全国統一防火標語

『お出かけは マスク戸締り 火の用心』

## 消防団員募集！！



消防団は、地域を火災等の災害から守る地域における消防防災のリーダーとして活躍しています。

また、平時・非常時を問わずその地域に消防団は密着し、住民の安全と安心を守るという重要な役割を担っています。輪島市では住民が安心して暮らし続けられるまちを守るために、消防団員を募集しています。

### 入団に関するお問い合わせ

輪島消防署 庶務係 ☎ 22-0327

### 火災情報メール

消防指令センターが発信する火災情報メールの配信を受け取ることができます。配信を受け取るためには事前登録が必要です。次の二次元コードまたはURLからご登録ください。

○パソコン

<http://service.sugumail.com/okunoto119/member/>

○スマートフォン

<http://service.sugumail.com/okunoto119/>

○奥能登広域圏事務組合消防本部

☎ 23-0119 URL <http://www.okunoto119.jp/>



## のと里山空港3月のイベント

### のっぴーグラスづくり

3月の絵柄（のっぴーのひな祭り・いさぎ彩り）など

日時：12日（日）①10時～12時 ②13時～15時

場所：のと里山空港4階 講義室

参加：無料、1家族1個程度

（子供連れの場合は子供の数）【限定50個】

※事前予約も可能です、電話にてお申し込みください。

イベントの詳細および開催状況につきましては、ホームページにて最新の情報をご確認ください。

<https://www.noto-airport.jp/info/index>

○のと里山空港賑わい創出実行委員会

（奥能登総合事務所企画振興課）

☎ 26-2303



のと里山空港  
ホームページ

# 輪島塗を愉しむ ふだん使いのすすめ

『技の結集 菊文蒔絵沈金懸盤一式』

3月3日はひな祭りです。女の子がいるお宅ではひな壇を設け、ひな人形を飾り、菱餅や白酒・桃の花などを供え、子供さんの幸福・成長を祈ります。春を感じさせる楽しい行事です。

そのひな壇に具えられる調度品の一つに懸盤かけばんがあります。五人囃子の下の壇に菱餅と並んで置かれ、黒地に金蒔絵のような模様が描かれていることが多いですね。

懸盤はハレの儀式に用いる膳の一種で、料理を盛った食器を載せる台です。もとは垂直な四本足の台に折敷を載せていたのが後に上下作りつけの華やかな漆塗り膳を意味するようになりました。

輪島塗は1977年に重要無形文化財に指定され、輪島塗技術保存会がその保持団体として国の認定を受け、次世代に技術を継承し、日常使いの物だけでなく、芸術性の高い作品にも挑み続けています。1990年には5年もの月日をかけて保存会会員の総力を結集したモノづくりの最高峰を完成させました。それが「檜懸盤木地一式」「黒漆塗懸盤一式」「菊文蒔絵沈金懸盤一式」の三点です。機会がありましたらぜひ本物をご覧ください。

輪島漆器商工業協同組合

## 市民公開セミナーのご案内

### 輪島の酒造習俗について（および酒蔵ツアー）

日時：3月13日（月）13時～14時30分

会場：輪島市文化会館3階302会議室

内容：輪島の歴史と酒造習俗（仮）

東四柳史明（金沢学院大学名誉教授）他  
市内酒蔵見学（セミナー終了後2時間程度）

定員：20名（どなたでも自由に参加いただけます）  
インターネットでもご覧になれます（zoom）  
zoomで参加される方はこちら➡



### 總持寺祖院の歴史について

日時：3月21日（火・祝）10時30～12時00分

会場：輪島市門前公民館102号室

内容：總持寺の歴史（仮）

高島弘成（總持寺祖院 副監院）  
古文書から見る總持寺（仮）  
田中洋平（淑徳大学 人文学部 歴史学科 准教授）

定員：30名（どなたでも自由に参加いただけます）  
インターネットでもご覧になれます（zoom）  
zoomで参加される方は次の二次元コードから



☎ 教文化課 ☎ 22-7666

## 輪島市民まつり 2023 出店者募集

輪島市民まつり各会場における飲食ブースなどの出店者を募集します。

### 【開催日程・会場】

☆5月28日（日）9時～16時

能登麦屋節全国大会会場（輪島市文化会館）

☆6月3日（土）10時～21時30分

マリンタウン会場（食まつり）

☆6月4日（日）10時～15時

總持寺会場（食まつり）

【お申し込み締切】3月24日（金）17時まで

### 【お申し込み・お問い合わせ先】

○マリンタウン会場での出店について

輪島商工会議所 ☎ 22-7777

○能登麦屋節全国大会・總持寺会場での出店について  
門前総合支所地域振興課 ☎ 42-1111

## 輪島市市政バス

市内の市民団体およびグループ対象に、市内の施設や文化財などの見学を通じて、市政や郷土などに対する理解を深めていただくことを目的として『市政バス』を実施します。

### 対象

市政について学習意欲のある10名以上20名以下の団体（18歳以上の輪島市民で構成される団体）

### 運行日（4月から7月分）

4月14日、4月20日、5月2日、5月15日、  
6月1日、6月16日、7月3日、7月12日

※8月以降の分は7月号広報でご案内します。

### 申込みについて

#### ①受付期間

原則、7月分までは4月28日（金）までにお申し込みください。

※申し込み多数の場合は抽選により決定します。決定次第、代表者にご連絡します。

#### ②申し込み方法

生涯学習課までお問い合わせください。

#### ③コース

- a 漆の里コース（輪島市街・大屋・三井地区方面）
- b 禅の里コース（門前地区方面）
- c 平家の里コース（町野・南志見地区方面）
- d 間垣の里コース（西保地区方面）

※コース詳細につきましては生涯学習課までお問い合わせください。

#### ④申し込み先

教生涯学習課 ☎ 23-1176



## 令和5年度女性県政学習バス

女性の団体を対象に、県および市町等の施設見学を通して県政に対する理解を深め、社会参画意欲を高めさせていただくことを目的に実施します。

対象：県政について学習意欲のある、20人から40人までの女性の団体

運行期間：令和5年5月8日（月）～11月30日（木）

申込締切：令和5年3月10日（金）（当日消印有効）

☎ 石川県奥能登総合事務所企画振興課 ☎ 26-2303





**あしががフラワーパーク**

350 本以上の藤と、5000 本以上のツツジが咲き乱れる百花繚乱の世界

**あしががフラワーパーク・  
2泊3日空の旅**

のと空港

発着

2023

4/24



4/26

募集締切

4/3



**国営ひたち海浜公園**

ネモフィラがみはらしの丘一面を青く染め、空と海の青と溶け合う風景

**お一人様  
ご旅行代金  
42,800 円**

**旅行日程**

**食事**

4/24 (月)	9:50 集合 10:35 発 ANA748 便 11:40 頃着 昼食弁当 14:00 ~ 16:30 のと里山空港 → 羽田空港 → あしががフラワーパーク → 18:00 頃着 (夕食各自) 宇都宮ホテル	【昼食：○】 【夕食：一】
4/25 (火)	8:30 発 宇都宮ホテル → 10:00 ~ 13:30 昼食各自 国営ひたち海浜公園 → 16:00 頃着 (夕食各自) 幕張ホテル	【朝食：○】 【昼食：一】 【夕食：一】
4/26 (水)	9:00 発 幕張ホテル → 10:00 ~ 11:20 浅草周辺フリータイム → 15:25 発 ANA749 便 16:20 着 羽田空港 → のと里山空港	【朝食：○】 【昼食：一】

- ◆未就学児、添い寝幼児のご旅行代金はお問い合わせください ◆募集人数：40名※最少催行人数 25名
- ◆気象状況等により開花時期が前後する場合があります
- ◆のと里山空港利用促進同盟会首都圏研修等助成金（お一人 3,000 円）は申請できません
- ◆輪島市のと里山空港利用助成制度は協議会にて申請のため、輪島市の助成金は申請できません

- ☆ご旅行代金に含まれるもの / 往復航空券代、貸切バス代、宿泊、朝食 2 回、昼食 1 回、入園料
- ☆お申し込みの際には旅行条件書をご確認ください
- ☆お申し込みは大人 2 名様から受け付けいたします
- ☆宿泊ホテル：ダイワロイネットホテル宇都宮 ホテルスプリングス幕張
- ☆お客様のご都合で旅行をキャンセルされた場合は、所定の取消料が発生いたします
- ☆現地利用バス会社：富士自動車

**(株) トラベル・エー 旅サロン輪島**

石川県知事登録旅行業第 2-169 号  
 <<旅行企画・実施>> 輪島市宅田町 41 ワイプラザ輪島内 総合旅行業務取扱管理者 坂本悦子  
 TEL : 0768-22-8891 FAX : 0768-22-7144 臨時営業時間 10:00 ~ 17:00 休業日 土日祝日

総合旅行業務取扱管理者とは、お客様の旅行を取り扱う営業所での取引に関する責任者です。この旅行契約に関してご不明な点があれば、ご連絡なく上記の取扱管理者にお尋ねください。

## ■輪島市立図書館の催し

### ●よちよちさんのおはなし会

日時 3月3日(金) 10:30～11:00

対象 0～2歳児の親子

### ●読書会

日時 3月4日(土) 13:30～15:00

テキスト 『90歳を生きること』 童門 冬二/著

### ●図書館歴史講座(江戸時代の輪島②)

～舳倉の歴史と海女漁～

日時 3月9日(木) 13:30～15:00

講師 左古隆氏

対象 一般

※1月の会に参加または申込みをした方のみ。

### ●親子読書講座

日時 3月12日(日) 10:30～11:30

講師 細川律子氏(かほく市はまなす文庫)

内容 講師によるおはなし会と保護者向け講座

会場 ふれあい健康センター3階 和室

対象 ①0歳～小学校入学前のお子さんがある保護者  
(お子さんといっしょに参加できます)

②子どもの読書活動に関わっている方

※参加申し込みが必要です

※講座の間、お子さんは同室で遊びながら待つことができます。

### ●たんぼぼ文庫のおはなし会

日時 3月18日(土) 14:00～14:40

対象 幼児から小学生および保護者

### ●わくわくDVD上映会

『日本の昔ばなし 花さか爺さん』(上映時間 20分)

日時 3月18日(土) 14:40頃(おはなし会終了後)～

対象 幼児から小学生および保護者 ※無料です。

### ●自閉症および発達障害を知る展示期間

3月24日(金)～4月9日(日)

4月2日の「世界自閉症啓発デー」から8日までの一週間は「発達障害啓発週間」です。市立図書館では自閉症等の発達障害の啓発のために関連する書籍等を展示します。ぜひ図書館へご来館ください。

### ●Let's Enjoy English! えいごのおはなし会

日時 3月25日(土) 14:00～14:30

対象 幼児から小学生および保護者

## ■門前図書館の催し

### ●門前図書館読書会

日時 3月2日(木) 13:30～15:00

テキスト 「少年と犬」馳星周/著

対象 一般 ※新規会員募集中です。

### ●DVD上映会

『雪国』(上映時間 90分)

日時 3月4日(土) 1回目: 10:00～11:30

2回目: 14:00～15:30

対象 一般 ※無料です。

### ●親子DVD上映会

『おまえうまそうだな』(上映時間 90分)

日時 3月5日(日) 1回目 10:00～11:30

2回目 14:00～15:30

対象 幼児(保護者同伴)～小学生 ※無料です。

### ●0.1.2おはなし会(しびびの会)

日時 3月8日(水) 11:00～

対象 0～2歳児および保護者(妊婦さんも歓迎)

### ●古典文学を読む会『伊勢物語』

日時 3月16日(木) 13:30～15:00

講師 高島要氏(石川工業高等専門学校名誉教授 門前町浦上出身)

対象 一般 ※無料・要申込

### ●この人に聞く

『北前船』から見た能登・門前

日時 3月18日(土) 13:30～

講師 濱岡伸也氏(石川県立歴史博物館学芸主幹)

対象 一般

定員 40名 ※無料・要申込

### ●おはなし会(おはなしの森)

日時 3月19日(日) 14:00～14:40

対象 幼児(保護者同伴)～小学生

### ●【日本を愛でる一いろー】

日時 3月1日(水)・3月15日(水) 15:05～

### ●詩のじかん

日時 3月29日(水) 14:30～

### ●つくろう(繕う、作ろう)会

日時 毎週火曜日 9:30～17:00

### ●ラジオ体操

日時 毎日(行事等の日は除く。) 15:00～

## ■3館合同の催し

### ●わじまどくしょスタンプラリー

期間 3月18日(土)～5月14日(日)

対象 小学生まで(3月1日時点で小学生の方)

○スタンプカードは、市立図書館・門前図書館・町野分館にあります。

○期間中に30冊借りるとプレゼントがもらえます。

図書館	開館時間	休館日
輪島市立図書館 ☎ 22-2926	9:30～18:00 土日・祝日	毎週月曜日(月曜祝日の場合は翌平日)、毎月第4木曜日
門前図書館 ☎ 42-0129	9:30～17:00	
町野分館 ☎ 32-0316	9:30～17:00 ± 13:00～17:00	毎週日、月、祝日

HP <https://www.city.wajima.ishikawa.jp/docs/lib/>

# 戸籍の窓口

令和5年1月16日～令和5年2月15日

おくやみ		けっこん		たんじょう	
氏名	年齢	住所	なまえ	本籍	住所
坂本 秀治	94	皆月	山下 健樹	(河井町)	津幡町
泉 秀治	89	大江	竹内 杏希望	(長野県)	津幡町
由久保 カズエ	98	大江	山下 健樹	(河井町)	津幡町
入山 良進	89	小伊勢町	小坂 莉子	美穂	宅田町
松本 百合子	84	馬渡	宮下 依菜	千乃	堀町
浅野 進	80	河井町	池田 猛	池田 つね	山本町
森下 洋	86	鹿磯	池田 猛	池田 つね	山本町
松下 ヨシエ	89	釜屋谷町	白藤 ミツ江	堀 新橋	通町
浦野 フサ	99	鳳至町	平井 みどり	本 堀	市町
永本 則定	87	伏戸	宮下 幹雄	内 保	市町
木戸 正雄	78	河井町	白藤 ミツ江	堀 新橋	通町
川尻 初子	93	堀井町	池田 猛	池田 つね	山本町
三平 貞夫	89	名舟町	平井 みどり	本 堀	市町
石井 文子	96	鳳至町	宮下 幹雄	内 保	市町
坂上 勉	86	河井町	池田 猛	池田 つね	山本町
風當 豊子	92	河井町	北口 数子	古今 美栄	沖崎 清正
北口 数子	91	大沢町	古今 美栄	古今 美栄	沖崎 清正
古今 美栄	90	河井町	沖崎 清正	沖崎 清正	白井 テル
沖崎 清正	73	輪島崎町	白井 テル	白井 テル	兼田 泉
白井 テル	90	洪田町	兼田 泉	兼田 泉	田中 いせ
兼田 泉	85	曾々木	田中 いせ	田中 いせ	中島 清恵
田中 いせ	96	小池町	中島 清恵	中島 清恵	山下 義則
中島 清恵	70	二俣町	山下 義則	山下 義則	外畑 静雄
山下 義則	91	大岸切	外畑 静雄	外畑 静雄	山徳 スズ子
外畑 静雄	88	山岡	山徳 スズ子	山徳 スズ子	門木 謙司
山徳 スズ子	81	広岡	門木 謙司	門木 謙司	中谷 光子
門木 謙司	89	新橋通	中谷 光子	中谷 光子	竹内 澄子
中谷 光子	87	赤神	竹内 澄子	竹内 澄子	森下 哲美
竹内 澄子	98	二勢町	森下 哲美	森下 哲美	白藤 睦美
森下 哲美	75	鳳至町	白藤 睦美	白藤 睦美	笹川 千代子
白藤 睦美	89	興徳寺	笹川 千代子	笹川 千代子	山元 久枝
笹川 千代子	95	河井町	山元 久枝	山元 久枝	中山 とよ子
山元 久枝	82	深見町	中山 とよ子	中山 とよ子	上野 重子
中山 とよ子	97	房田町	上野 重子	上野 重子	平澤 公祥
上野 重子	97	河井町	平澤 公祥	平澤 公祥	山崎 勝造
平澤 公祥	61	日野尾	山崎 勝造	山崎 勝造	前田 政八
山崎 勝造	80	杉平町	前田 政八	前田 政八	宮下 幹雄
前田 政八	80	内保	宮下 幹雄	宮下 幹雄	平井 みどり
宮下 幹雄	86	本堀	平井 みどり	平井 みどり	白藤 ミツ江
平井 みどり	89	堀通	白藤 ミツ江	白藤 ミツ江	池田 猛
白藤 ミツ江	79	新橋	池田 猛	池田 猛	池田 つね
池田 猛	95	山本	池田 つね	池田 つね	金谷 隆
池田 つね	89	通町	金谷 隆	金谷 隆	
金谷 隆	86	皆月			

**輪島市プレミアム付商品券の使用期限**  
 輪島市プレミアム付商品券の使用期限は、**3月31日(金)**までです。  
 使用期限を過ぎますと無効となります。忘れずに市内加盟店でお買い物や飲食などに使用ください。  
**【お問い合わせ先】**  
 漆器商工課  
 プレミアム付商品券担当  
 ☎(23) 1147

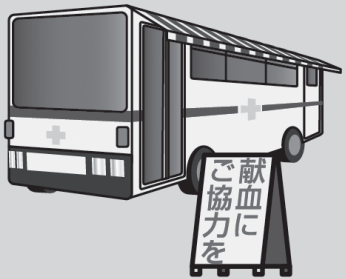
**寄附のお礼**  
 ■株式会社タケエイ様(代表取締役会長 三本守)より寒波による断水に対して金100万円を輪島市へご厚志ありがとうございます。大切に使用させていただきます。

升井 春子	97	河井町	山下 俊子	98	深見町	松野 代子	97	鳳至町	大谷 しゆ	100	浦上	三谷 法男	75	広瀬	茶花 守之	86	新橋	野上 良夫	87	杉平	畑中 元子	84	河井
-------	----	-----	-------	----	-----	-------	----	-----	-------	-----	----	-------	----	----	-------	----	----	-------	----	----	-------	----	----

## 献血にご協力をお願いします あなたの献血で 多くの患者さんの命が たすかります

次の日程で献血が行われます。皆さまのご協力をお願いします。  
 なお、安全で責任のある献血にご協力いただくため、受付時にご自身を証明できるもの(運転免許証、健康保険証など)の提示をお願いします。

- 門前総合支所 1階正面玄関 3月16日(木) 10:15～11:45
- 輪島市ふれあい健康センター 1階検診ホール  
 3月28日(火) 12:30～17:00  
 3月29日(水) 9:00～12:00、13:00～15:00



※献血カードをお持ちの方は上の二次元コードから事前予約が可能です。(要会員登録)

# ひとつです! よろしくね



🍓 麓  
幸佑  
こうすけ  
くん

3月2日生まれ【島至町】  
パパ洋光さん ママ恵美さん

いつも元気いっぱい、食べる事とお風呂が大好きなこすけです！大好きな猫達と仲良く元気にすくすく育ってね (^▽^)



🍓 滝下  
李穩  
りおん  
くん

3月5日生まれ【二ツ屋町】  
パパ真樹さん ママ歩美さん

マンマ大好きりおんだよー♪  
時には喧嘩もするけど、お兄ちゃんと遊ぶのが大好き♡♡♡  
これからも、元気に成長してね☆



🍓 青野  
翔  
はる  
くん

3月6日生まれ【河井町】  
パパ潤さん ママ沙也華さん

毎日、車のおもちゃ片手に家中歩き回る元気BOY☆今年、お兄ちゃんになる翔の姿が今から楽しみだよ♡



🍓 米谷  
心希  
こころ  
ちゃん

3月15日生まれ【河井町】  
パパ駿成さん ママ美旺さん

毎日元気いっぱいの心希です♪  
いっぱい食べて大きくなって早くみんなとお外で遊びたいな～♡  
よろしくね♪



🍓 関山  
昌磨  
しょうま  
くん

3月28日生まれ【横地町】  
パパ克昭さん ママ紗耶香さん

ごはん大好き！いたずらも大好き！しょうまです。大きな声でみんなを驚かせているよ。これからもすくすく元気に育ってね。



## 初誕生記念にお子さんを 広報に掲載しませんか？

4月号(4月に1歳になるお子さんを対象)に掲載をご希望の方は、令和5年3月10日(金)までにお子さんのお名前(ふりがな)、生年月日、性別、ご住所、お父さん・お母さんのお名前、電話番号、50字程度のコメント、お写真(データ・1～5MB推奨)を企画課までメールにてご提出ください。(Mail koho@city.wajima.lg.jp)  
なお、提出期限を過ぎた場合は掲載できません。

### LINEでも掲載依頼ができます

- ①輪島市公式LINEと友達になる
- ②リッチメニューの「子育て」をタップ



輪島市公式LINE

## マイナンバーカードでマイナポイント 第2弾！

令和5年2月末までにマイナンバーカードを申請した方はマイナポイントももらうことができます。

マイナンバーカードを受け取ったら、マイナポイントの申込みも忘れなく！

マイナポイントの申込期限は令和5年5月31日(水)です。

※一部の決裁サービスにおいては、5月31日以前に終了する場合がありますのでご注意ください。



最大 **20,000 円** 相当のマイナポイントがもらえる！

①マイナンバーカードの新規取得等で  
**5,000 円相当**

- マイナンバーカードを新規に取得した方
- マイナンバーカードを取得した方のうちマイナポイント第1弾に申し込んでいない方

+

②健康保険証としての利用申込で  
**7,500 円相当**

- マイナンバーカードの健康保険証としての利用申込を行った方

+

③公金受取口座の登録で  
**7,500 円相当**

- 公金受取口座の登録を行った方

## 人口と世帯 (2月1日現在)

(前月比)  
人口 **23,938** 人 (- 82人) 世帯数 **11,670** 世帯(- 23世帯)

男 11,313 人 (- 39人)  
女 12,625 人 (- 43人)

	1月	出生	死亡	転入	転出
男	0	35	12	16	
女	2	36	9	18	
合計	2	71	21	34	

