

がんばる



応援
寄附金

<https://www.furusato-tax.jp/city/product/17204>

ふるさと納税とは

ふるさと納税は、生まれた故郷や応援したい自治体などに寄附ができる制度のことです。『確定申告』等の手続きをすることで、寄附額のうち2,000円を超える部分については、所得税の還付・住民税の控除を受けることができます。(※)寄附金については、使い道を指定でき、また「返礼品」を受け取ることができます。お礼として、地域の特産品が贈られることで、地元生産事業者の支援にも繋がり、『ふるさと納税』で直接、地域の応援ができる仕組みになっています。

(※)全額控除される寄附金額は、収入や家族構成に応じて一定の上限があります。









▶詳しくは、総務省 | ふるさと納税ポータルサイトをご覧ください。

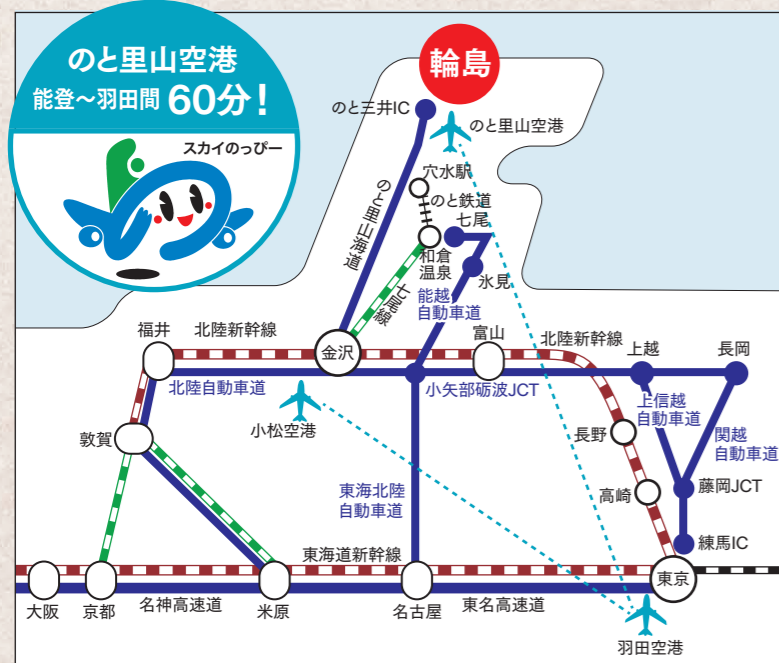


寄附の使い道

- 寄附金の使い道を次の6つからご指定いただけます。
- 1 地域福祉の充実
 - 2 自然環境の保全
 - 3 教育環境の充実
 - 4 伝統工芸及び地域文化の保存及び継承
 - 5 その他市長が必要と認める事業
 - 6 能登半島地震災害復興支援

申込・決済方法

- 以下の①又は②の方法にてお申しいただけます。
- ① インターネット：ふるさと納税サイトからのお申し込み
 決済方法：クレジットカード、郵便振替、その他 各種決済手段が選べます。
- | | | | |
|---|--|---|--|
| 
ふるさとチョイス | 
さとふる | 
楽天 | 
ふるなび |
| 
ANA | 
ふるさとプレミアム | 
高島屋 | 
三越伊勢丹 |
- ② 電話・Eメール：石川県輪島市ふるさと納税サポート室へ連絡
 申込資料(郵便払込取扱票含む)を郵送いたします。
 決済方法：郵便振替
 銀行振込(※ご希望の場合はお申し付けください)



交通アクセス

【JRで】東京から(北陸新幹線).....約2時間30分
 大阪から(特急+北陸新幹線).....約2時間40分
 名古屋から(特急+北陸新幹線).....約2時間50分

【自動車で】東京から.....約510km
 大阪から.....約420km
 名古屋から.....約340km
 金沢から(のと里山海道等で).....約110km

【飛行機で】羽田空港→のと里山空港.....約1時間
 のと里山空港から(タクシー等で).....約30分

■ご連絡・お問合せ先
 石川県輪島市ふるさと納税サポート室
 ●電話：050-5805-1732
 ●FAX：050-3852-0130
 ●メール：support@wajima.furusato-lg.jp
 営業日のご案内：平日9時～18時
 ※土日祝祭日、年末年始は休業となります

■発行元
 輪島市役所ふるさと納税推進室



令和7年10月発行

謝礼の特典として、魅力ある地元特産品をご用意いたしました。地元特産品を皆さまにお届けすることで、市内経済も元気になります。能登でがんばる輪島の応援よろしくお願ひします。





時を超える価値は、
時を超えて磨かれてきた
技から生まれる

Contents

震災を越えて インタビュー	4
輪島塗とは	8
輪島塗のある暮らし	10
椀	12
箸・スプーン	22
器	26
盆	30
銘々皿	32
カップ	34
湯呑	38
ぐいのみ・酒器	40
なつめ 棗	43
重箱	48
屠蘇器	51
ボールペン	53
座卓・その他	56

再起をかけた、仮設工房に入居。
恩返しをの気持ちを含めて箸をつくる

各工房のタペストリーが設置された輪島市内の仮設工房



01 輪島塗仮設工房 鮎井漆器店(鮎井商店) 鮎井辰也さん

輪島塗の漆器や塗箸を製造販売。能登半島地震によって輪島朝市通りの店や工房が全壊し、現在は輪島市が整備した仮設工房に入居して箸づくりを続ける。

この世の終わりが来たと思った恐怖を体験

能登半島地震で味わった恐怖や絶望は忘れられない記憶として残っています。あの日は自宅ですさまじい揺れを感じ、なんとか外に這い出ると、高台にある自宅方面に向かって津波から逃げてくる人たちが見えました。薄着で裸足の避難者に半壊の自宅から引っ張り出した上着などを渡していると、倒壊した近隣の家から助けを求める声が聞こえ、住民と協力して必死で何人かを助け出しました。そのうち朝市通り方面から大きな爆発音が聞こえてきました。

なんとか避難所にたどり着いたものの、地中からゴォーっという地鳴りが聞こえるたびに悲鳴が上がります。しばらくは生きた心地がしませんでした。

もう一度、支えてくれた人のため立ち上がる

工房や店がつぶれているのを見たときは涙があふれました。それでも付き合いがあった福井県の箸製造会社が救いの手を差し伸べてくれたり、「4代目として店を再建する」と言った息子の言葉に勇気もらい、もう一度がんばる決意をしました。ちょうど輪島朝市の店主たちが「出張輪島朝市」を立ち上げ、イベントに参加できるようになったのも大きな力になりました。同じ年の9月の奥能登豪雨では道具類が流されてしまいましたが、自分でも不思議なほどあきらめようという気持ちにはなりません。今は、市内に建てられた仮設工房に入居しています。これまで支えてくれた人たちには一生かかっても返せない恩があると思っており、感謝の気持ちを込めて箸をつくっていきたくと思っています。



上)手作業でつくる箸は「一度使えば良さがわかる」と評判
下)出張輪島朝市での販売は息子夫婦が担当

能登にしかない、
世界最高峰の工芸を継承していく

左)輪島塗作家である父の道具類/右)昔からこの地に伝わる建築様式の店舗



02 山元清巧堂 山元 聖也さん

輪島塗の工房&漆器店の4代目。東京から帰郷後、輪島塗におけるプロデューサー的存在である「塗師屋」として、輪島塗の継承に懸ける。
■山元清巧堂 石川県輪島市河井町18-42-11

輪島塗が途絶えてないことを伝えたかった

輪島塗では、商品の企画から工程管理、販売までを統括し、全国に出向いて行商を行う「塗師屋(ぬしや)」の存在が、工芸品としての名声を高めてきました。私は、1935年から続く塗師屋の家に生まれ、幼少期から輪島塗作家である父の仕事を見て育ちました。稼業を継いでから数年後に起こったのが能登半島地震でした。幸い店舗は道路拡張工事に伴う建て替えを行っていたことで大きな被害は免れました。それでも店内の商品や工房の道具類などが床に散乱し、足の踏み場もない惨状に唖然としました。店舗での販売を再開できたのは、2025年の4月になってからです。

併設する工房や自宅の一部は現在も地震直後とさほど変わらない状況ですが、それでも店を開けようと思ったのは、輪島塗が途絶えていない

ことを知らせたいという強い思いからでした。

唯一無二の伝統工芸を受け継いでいきたい

ありがたいことに箱に保管していた商品の多くは無事でした。被災後は、大手百貨店から展示販売の機会を設けていただくなど、多くの支援をいただき感謝しています。地震後は以前より積極的に県外のイベントに参加するようになったのも大きな変化です。

私たちの店の暖簾には輪島の方言で「おばあちゃんが買った器を孫が継ぐなんて素敵やわいね」と記されています。これは祖母が生前に残っていた言葉で、丈夫なだけでなく修理も可能な漆器が世代を超えて受け継がれていくすばらしさを表しています。私も塗師屋として、輪島塗という唯一無二の工芸を継承し、未来につなげたいと願っています。



地震直後の様子(撮影:山元さん)

伝統を礎に、令和を生きる
輪島塗を伝えていきたい

左)明治時代から続く老舗の漆器店
右)海外で好まれる作品づくりにも力を入れる



03 中島忠平漆器店
中島 悠 さん

1872年創業の老舗漆器店に生まれ、製造から販売までを管理する「塗師屋」となる。伝統を受け継ぎながらも、未来に向け新たな試みにも挑戦。
■中島忠平漆器店 石川県輪島市鳳至町堂金田4-15

箸づくりをあきらめたくない。
その思いが再開の原動力になった

左)螺鈿を使った箸。どの箸も職人の手で丁寧に仕上げられる
右)漆を塗った箸を乾燥させた後、先端に滑り止め加工を施す



04 岩多箸店
岩多裕之 さん

輪島塗の技法を用いた「輪島うるし箸」などを製造販売する岩多箸店の代表。能登半島地震による休業を経て箸づくりを再開し、輪島の復興を願う。
■岩多箸店 石川県輪島市山本町ヲシヤ田8-7

炎に包まれる朝市通りを
テレビ画面で見て呆然とした

大学卒業後に関西で就職し、地元に戻ってから県の技術研究所で漆芸を学びました。稼業を継いで塗師屋(ぬしや)になったのは5年ほど前になります。地震があった日は仕事で関東にいて、輪島朝市通りが燃えているテレビ映像に衝撃を受けました。

能登方面への交通が寸断されていたため、店舗兼自宅に戻れたのは地震発生から2日後のこと。そこには半壊状態の店と変わり果てた町の姿がありました。翌月には県外のイベントに出店予定だったため、無事だった商品を搬入し、会場で多くの来場者から励ましの言葉をかけていただいたのが印象に残っています。

輪島塗の特徴である、複雑で高度な工程や独自の分業制は、担い手不足を招き、私自身、以前

から存続に対する危機感を抱いていました。

このまま輪島塗を終わらせない。
塗師屋として、新たな道を切り拓く

震災によって新たな商品が作れなかった時期はできるだけ県外の展示会に出店し、来場者がどのような輪島塗を求めているのかを聞くように心がけていました。そうした経験から、ふだん使いもできる輪島塗に活路を見出し、ガラス作家とコラボするなど、新たな分野にも挑戦しています。

輪島では若手の塗師屋と一緒にイベントに参加するなど、これまでなかった横のつながりも生まれています。オンラインショップの活用も含め、令和の時代に受け入れられる輪島塗を届けることを塗師屋の使命とし、これからも歩んでいきたいと思っています。



地震後にガラス作家とのコラボから生まれた作品

何もかも奪い去った忘れられない日

ヒバなどの木地に、天然漆を上塗りした「輪島うるし箸」をメインに、輪島塗箸、漆を使わない輪島箸をつくっています。地震が発生した元日は、家族と自宅できつろいでいました。最初の揺れを感じ、「地震だ」と思った次の瞬間、身体ごと吹っ飛ばすほどの本震が襲ってきました。自宅近くの店舗兼工房は、倒壊した隣の建物の屋根が社屋に突き刺さるようにめり込み、内部は物が散乱する惨状でした。

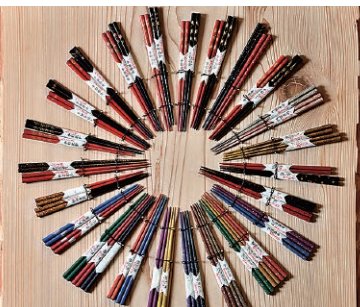
電気や水も途切れ、店は当面休業に追い込まれることに。断水はその後数ヶ月にわたって続き、近くの用水から汲んできた水を使用するなど不便な生活が続きました。社員の生活を守るためにも1日でも早く製造を再開したいと思っていたところ、息子からクラウドファンディング

の提案があり、挑戦してみました。ありがたいことに目標を達成でき、事業再開を後押ししてくれました。

再び輪島を自然の脅威が襲う

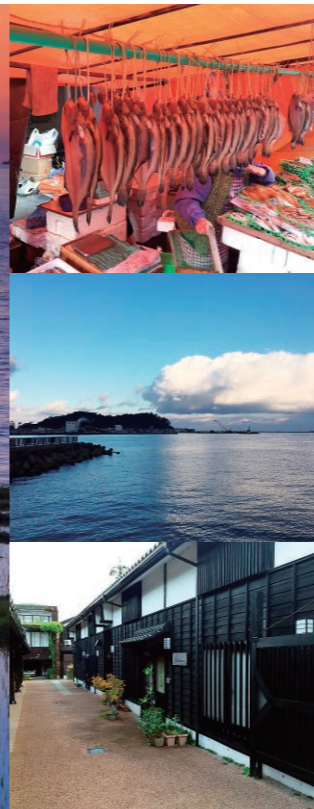
同じ年の9月、今度は能登豪雨災害に見舞われました。道路の冠水で逃げる術もなく、ただ崩れた山から迫りくる土砂流を眺めることしかできませんでした。間一髪で土砂流は止まりましたが、孤立や停電の解消、土砂の撤去までにはそれから1年弱を要しました。

地震後、自宅の倒壊などで従業員も半数近くが輪島を離れ、今は残った職人と箸づくりを続けています。製造量はまだ以前に戻っていませんが、これまでいただいた支援に応えるためにも、輪島の復興が成し遂げられるまで、この地でがんばりたいと思っています。



上)ショールームに並ぶ輪島うるし箸 下)震災間もない店の様子(撮影:岩多さん)

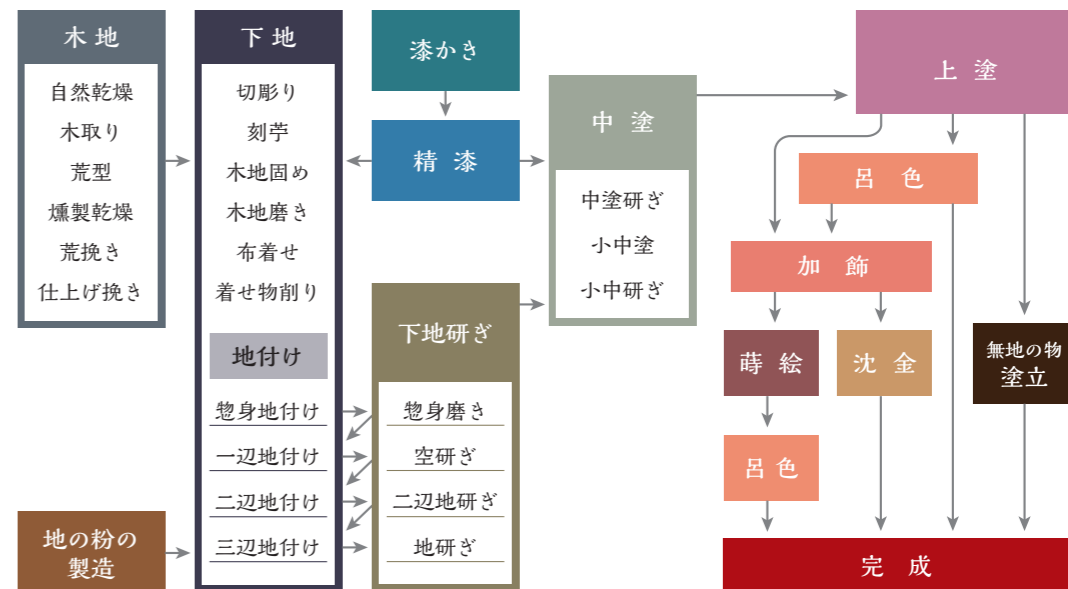
能登の風土と、 ここで生きる人々の 誇りが息づく輪島塗。



100を超える手仕事の積み重ね。

古くから、輪島塗は工程ごとに専門の職人が生産を行う分業制がとられてきました。職人達の丁寧な手作業により、その手数は100をゆうに超えます。長い歴史の中で受け継いできた技を惜しみなく注ぎ込むことによって、堅牢優美と称される丈夫で美しい輪島塗が生まれるのです。

輪島塗とは



時を超えて。

漆器は英語で「Japan」ともいい、日本が世界に誇る伝統工芸です。なかでも輪島塗は、その代表としてつとに知られる存在。起源は諸説ありますが、現存する資料などから室町時代にまで遡るといわれています。遠い昔から、人々の生活に深く根ざし、幾世代にもわたって受け継がれてきた輪島塗。

その歴史は、単に伝統を守るのではなく、よりよいもの、より美しいものを求める人々の強い意志によって築かれてきました。たゆみない努力と創意、磨かれた技によって「暮らしの中で使う道具であると同時に、ひとつの芸術でもある」漆器としての価値を確立してきたのです。

輪島塗に欠かせない漆は、漆の木から採れる樹液です。幹に鎌で傷をつけ、そこからにじみ出る樹液を集めることを「漆掻き」といい、シーズンは6月下旬から10月。1本の木から採れる量は200gほどで、大変貴重なものです。



木地

器の用途によって形が異なり、それぞれに適した技法を専門とする職種(椀木地、指物木地、曲物木地、朴木地)に分かれています。材料となる木材も最適なものが選ばれます。



下地

輪島塗を特徴づける重要な工程です。木地補強のために漆で布を貼り付ける布着せを行い、地ノ粉(輪島産珪藻土)を混ぜた漆による塗り研ぎを繰り返すことによって、丈夫な塗りの土台を作ると同時に、器の微妙な形状を整えていきます。



上塗

上質の精製漆を刷毛で塗ります。細かなホコリを嫌う繊細な作業です。一つ一つ性質が異なる漆を使い分け、その時の気候に応じて最適な塗膜を得られるよう漆を調整することも、技と経験に裏付けされた職人の実力です。



加飾

上塗を終えた表面をさらに漆の摺り込みと研磨の繰り返しによって奥深い艶を生み出す呂色(ろいろ)や、金や色漆を用いて華やかな文様を表す蒔絵や沈金をはじめとした装飾を施すことで、漆器に新たな魅力が加わります。

◎ 輪島塗の椀製造工程 (抜粋)



1. 荒型 原木を大まかな形に小割し、自然乾燥する
2. 荒挽き 仕上げよりひとまわり大きく削り、燻製乾燥する
3. 木地 ロクロを使い外挽き、内挽き、底挽きの順に薄く削る
4. 木地固め 生漆を全体に染みこませ木を固める
5. 木地磨き 研磨紙で全体を磨き、次に塗る漆の密着性を強める
6. 布着せ 割れやすい部分に漆で布を張り付け、補強する
7. 惣身付け 布と木地の境目に惣身漆をヘラで塗る
8. 惣身磨き 荒砥石で滑らかに研ぐ
9. 一辺地付け 生漆と米糊、一辺地の粉を混ぜ、ヘラで塗る
10. 空研ぎ 全体を荒砥石で空研ぎする
11. 二辺地付け 生漆と米糊、二辺地の粉を混ぜヘラで塗る
12. 二辺地研ぎ 全体を砥石で研ぐ
13. 三辺地付け 生漆と米糊、三辺地の粉を混ぜヘラで塗る
14. 地研ぎ 砥石で全体を平滑に水研ぎし、成形する
15. 中塗 全体に中塗漆を刷毛で塗る
16. 錆ざらい 中塗りの凸部を削り、凹部に錆漆を埋める
17. 拵えもん 全体を青砥または木炭で研ぎ、平滑にする
18. 小中塗 全体に中塗漆を刷毛で塗る
19. 拭きあげ 全体を砥石または木炭で研ぎ、平滑にする
綿布で拭い、手脂や塵を取り除く
20. 上塗 全体を数回に分け、上質な上塗漆を刷毛で塗る
21. 呂色 漆を摺り込んで磨くを繰り返し、艶をあげる
22. 蒔絵 細い筆に漆を付けて文様を描き、そこに金銀粉を蒔き付ける技法
23. 沈金 細いノミで文様を彫り、そこに漆で金箔や金粉を定着させる技法



気軽に毎日使う漆器としてまず一つ取り入れるなら、より気軽に使えるという点で、蒔絵などの加飾が控えめなものや無地のものがおすすめです。例えば皿なら和洋問わずどんな料理も引き立てる漆器の懐の深さを、カップなら手触りや口当たりのやさしさをきっと感じることでしょう。ガラスの器とコーディネートすると軽やかさが生まれ、テーブルがいつそう華やかになります。

輪島塗のある暮らし

ハレの日の輪島塗と 普段使いの輪島塗

古の時代から生活の中で脈々と受け継がれてきた漆器。近年、生活様式の変化から使われる機会が減り、高級、使い難いといったイメージを持つ人が増えてきました。確かに長い時間をかけて丁寧につくられる漆器は、決して安価なものではありません。しかし漆器には、丈夫で軽く、傷めば修理してまた使えるという他にはない素晴らしい特長があり、さらに、長く愛用すればするほど味わい深さが増し、共に年月



を重ねる喜びや、思い出とともに子や孫に託し、家族の歴史を伝える楽しみもあります。そのすべてを体現するのが輪島塗であり、暮らしの中の芸術品といわれるゆえんです。蒔絵や沈金が輝く華やかな輪島塗も使い込まれた輪島塗も、その本当の価値は、生活の中で自由に使って楽しむことにあるのです。

漆器の取り扱いについて

漆器は本来、丈夫で気軽に使えるもの。扱いは決して難しくありません。基本は人間の肌と同じく、無理なく自然に扱うこと。人の肌が苦手なことは、漆器にもよくないのです。

使った後はやわらかいスポンジなどで洗います。洗剤は必要に応じて薄めに。拭き上げにはやわらかい布をおすすめします。熱風や電磁波、紫外線は厳禁。食器乾燥機や電子レンジの使用、長時間陽の当たる場所に置くことは避けましょう。しばらく使わない場合は、丁寧に拭いてから木箱などで保管



修理前



修理後

を。乾燥は大敵なので2階より1階のなるべく低い場所が適しています。

割れたり、欠けたりしても、輪島塗は塗り直しや補修などを経てまた使うことができます。丈夫な下地を何度も塗り重ねているため、その工程をさかのぼって修理ができるのです。要望によっては色を変えることも可能。輪島塗には、資源を大切に、よいものを長く使うという日本の美しい習慣とそれを支える先人の知恵が宿っています。

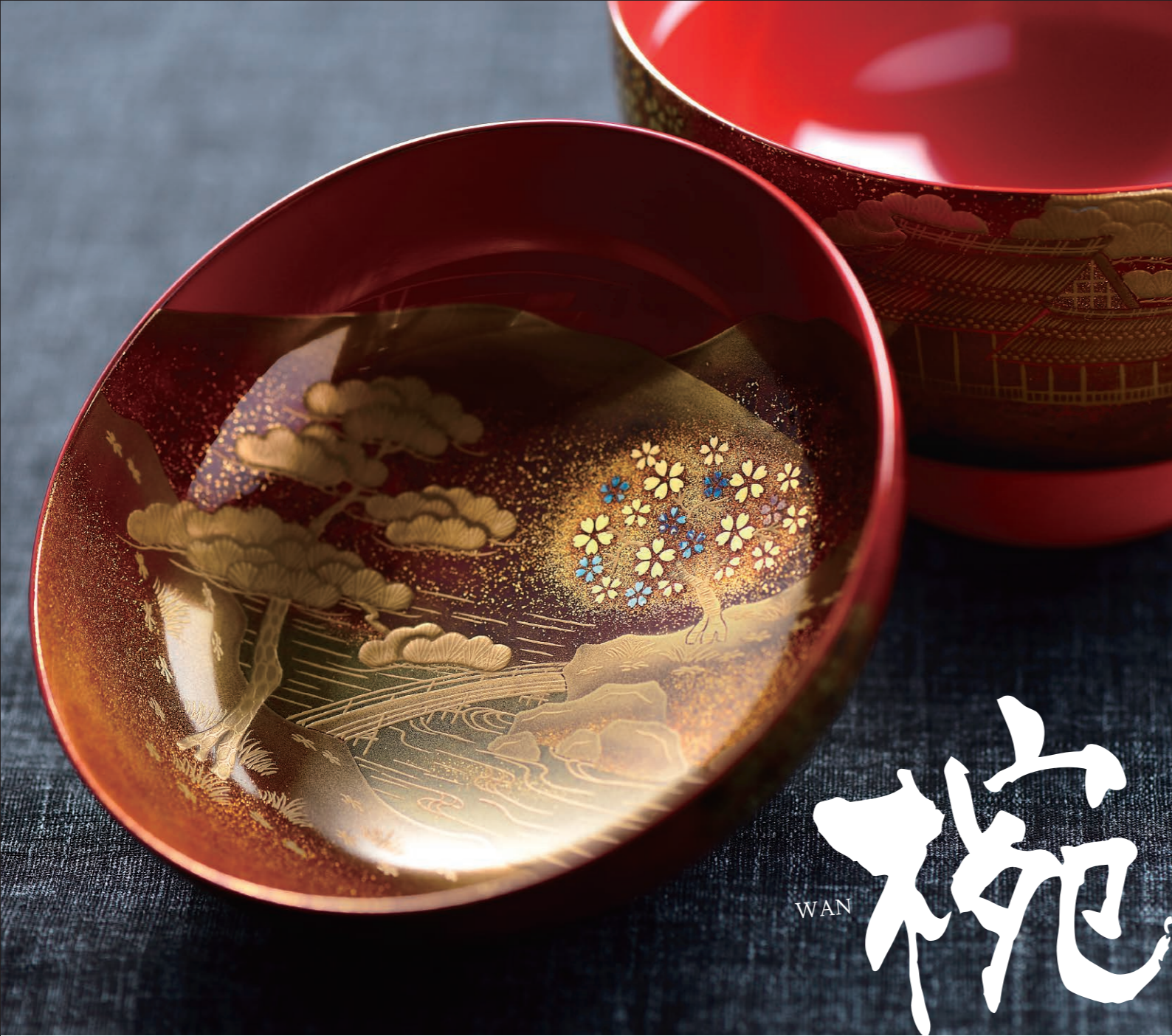
◎ 輪島塗会館

輪島塗会館外観

開館日・開館時間は直接お問い合わせください。
石川県輪島市河井町24部55

1階展示販売場

輪島漆器商工業協同組合に加盟する市内約60の漆器店の商品を一堂に展示・販売。塗箸から豪華な装飾品まで品揃え多彩で修理も受け付けています。



碗

WAN

※写真はイメージです。一部取扱いのない商品もございます。



煮物碗 花の丸蒔絵(6客揃/朱)
 ○直径13.6cm×高さ11cm×6
X002 寄附金額 **7,089,000円**



煮物碗 花の丸蒔絵(6客揃/黒)
 ○直径13.6cm×高さ11cm×6
X003 寄附金額 **5,870,000円**



吸物碗(内金地外梨地初音蒔絵/5客揃)
 ○直径12.1cm×高さ11cm×5
X001 寄附金額 **9,780,000円**



煮物碗 松島蒔絵(5客揃)
 ○直径13.3cm×高さ10cm×5
X004 寄附金額 **2,054,000円**



吸物碗 松島蒔絵(5客揃)
 ○直径11.4cm×高さ7.8cm×5
X005 寄附金額 **1,956,000円**

※品切れの場合はお届けまでに2ヶ月～6ヶ月要する場合があります。予めご了承ください。※写真はすべてイメージです。
 ※サイズは台などを含まれた最大値です。また誤差が生じる場合がありますのでご了承ください。
 商品の詳細に関しては輪島市ふるさと納税返礼品ホームページ <https://www.furusato-tax.jp/city/product/17204> をご覧ください。



雑煮椀 溜内朱 稲穂沈金(5客揃)

○直径13cm×高さ11.8cm×5

X006 寄附金額 1,470,000円



夫婦椀

○直径12.5cm×高さ7.8cm×2

X012



寄附金額 176,000円



夫婦椀 鉄線蒔絵

○直径11cm×高さ7cm×2

X013



寄附金額 137,000円



夫婦椀 松唐草

○直径12cm×高さ9.5cm×2

X007 寄附金額 734,000円



夫婦椀 小華沈金

○直径11cm×高さ7cm×2

X014



寄附金額 137,000円



夫婦椀 飛花沈金(溜)

○直径11cm×高さ7cm×2

X015



寄附金額 118,000円



夫婦椀 ひさご蒔絵

○直径12cm×高さ9cm×2

X008

寄附金額 734,000円



夫婦雑煮椀 紅白梅蒔絵

○直径13.5cm×高さ12cm×2

X009

寄附金額 538,000円



夫婦椀セット(曙)

○椀:直径11.5cm×高さ7.5cm×2 ○箸:23cm×2(乾漆)

X016

寄附金額 220,000円



時代椀 錦松沈金

○直径13cm×高さ12cm×2

X010

寄附金額 440,000円



夫婦椀 日月春秋蒔絵(溜)

○直径11cm×高さ7cm×2

X011

寄附金額 325,000円



夫婦椀セット(溜)

○椀:直径12cm×高さ6.8cm×2 ○箸:赤21cm / 黒22.5cm

X017

寄附金額 80,000円



夫婦椀セット

○椀:直径12cm×高さ6.8cm×2 ○箸:赤21cm / 黒22.5cm

X018

寄附金額 77,000円



椀・箸沈金セット(溜)

○椀：直径11.5cm×高さ8cm×2 ○箸：22.5cm

X019 寄附金額 88,000円



椀・箸沈金セット(朱)

○椀：直径11.5cm×高さ8cm×2 ○箸：22.5cm

X020 寄附金額 88,000円



iro椀(溜)

○直径11.3cm×高さ7.8cm

X026 寄附金額 59,000円



iro椀(赤)

○直径11.3cm×高さ7.8cm

X027 寄附金額 59,000円



祝椀 松竹梅蒔絵

○直径13.7cm×高さ11cm

X021



寄附金額 538,000円



iro椀(洗朱)

○直径11.3cm×高さ7.8cm

X028 寄附金額 59,000円



iro椀(うるみ)

○直径11.3cm×高さ7.8cm

X029 寄附金額 59,000円



祝椀 松唐草蒔絵

○直径12.5cm×高さ11cm

X022



寄附金額 587,000円



雑煮椀 溜内黒塗 松島蒔絵

○直径12.1cm×高さ11.4cm

X023



寄附金額 538,000円



iro椀(パールりり)

○直径11.3cm×高さ7.8cm

X030 寄附金額 59,000円



iro椀(パール青)

○直径11.3cm×高さ7.8cm

X031 寄附金額 59,000円



四つ椀(黒)

○お椀1：直径12.7cm×高さ6.7cm ○お椀2：直径12.2cm×高さ5.7cm
○お椀3：直径11.8cm×高さ5cm ○お椀4：直径11.2cm×高さ4.1cm

X024 寄附金額 264,000円



四つ椀(朱)

○お椀1：直径12.7cm×高さ6.7cm ○お椀2：直径12.2cm×高さ5.7cm
○お椀3：直径11.8cm×高さ5cm ○お椀4：直径11.2cm×高さ4.1cm

X025 寄附金額 264,000円



iro椀(パール白)

○直径11.3cm×高さ7.8cm

X032 寄附金額 59,000円



iro椀(パール緑)

○直径11.3cm×高さ7.8cm

X033 寄附金額 59,000円



iro碗(紫)
○直径11.3cm×高さ7.8cm
X034 寄附金額 **59,000円**



iro碗(ピンク)
○直径11.3cm×高さ7.8cm
X035 寄附金額 **59,000円**



神流目碗(内朱)
○直径15.3cm×高さ9.8cm
X042 寄附金額 **123,000円**



神流目碗(内黒)
○直径15.3cm×高さ9.8cm
X043 寄附金額 **123,000円**



iro碗(白)
○直径11.3cm×高さ7.8cm
X036 寄附金額 **59,000円**



iro碗(研出し緑)
○直径11.3cm×高さ7.8cm
X037 寄附金額 **59,000円**



惣久碗(朱)
○直径13cm×高さ9cm
X044 寄附金額 **68,000円**



惣久碗(黒)
○直径13cm×高さ9cm
X045 寄附金額 **65,000円**



iro碗(研出し赤)
○直径11.3cm×高さ7.8cm
X038 寄附金額 **59,000円**



iro碗(研出し黒)
○直径11.3cm×高さ7.8cm
X039 寄附金額 **59,000円**



iro碗(研出し黄)
○直径11.3cm×高さ7.8cm
X040 寄附金額 **59,000円**



iro碗(研出し洗朱)
○直径11.3cm×高さ7.8cm
X041 寄附金額 **59,000円**



ランチ丼
○直径12.5cm×高さ9cm
X046 うるみ X047 黒



寄附金額 **108,000円/1個**



汁椀 松竹梅蒔絵(朱)

○直径12.2cm×高さ6.5cm

X048

寄附金額 147,000円



汁椀 松竹梅蒔絵(黒)

○直径12.2cm×高さ6.3cm

X049

寄附金額 147,000円



汁椀 端反型(朱内黒)

○直径11.2cm×高さ6.8cm

X056

寄附金額 59,000円



汁椀 端反型(黒内朱)

○直径11.2cm×高さ6.8cm

X057

寄附金額 59,000円



汁椀 桜蒔絵(朱)

○直径12.2cm×高さ6.5cm

X050

寄附金額 147,000円



汁椀 桜蒔絵(黒)

○直径12.2cm×高さ6.5cm

X051

寄附金額 147,000円



百合椀(溜内黒)

○直径11.5cm×高さ8cm

X058

寄附金額 69,000円



百合椀(本朱)

○直径11.5cm×高さ8cm

X059

寄附金額 59,000円



汁椀 飛花沈金(朱)

○直径11.8cm×高さ7cm

X052

寄附金額 50,000円



汁椀 飛花沈金(黒内朱)

○直径11.8cm×高さ7cm

X053

寄附金額 50,000円



福寿椀(溜)

○直径11.3cm×高さ7.3cm

X060

寄附金額 69,000円



福寿椀(うるみ)

○直径11.3cm×高さ7.3cm

X061

寄附金額 59,000円



汁椀 端反型(溜)

○直径11.2cm×高さ6.6cm

X054

寄附金額 59,000円



汁椀 端反型(朱)

○直径11.2cm×高さ6.6cm

X055

寄附金額 53,000円



福寿椀(洗朱)

○直径11.3cm×高さ7.3cm

X062

寄附金額 59,000円



福寿椀(本朱)

○直径11.3cm×高さ7.3cm

X063

寄附金額 59,000円



箸者・スプーン

HASHI SPOON

※写真はイメージです。一部取扱いのない商品もございます。

箸・スプーン



夫婦箸 鶴亀蒔絵(手書き)
○赤21cm / 黒22.5cm
X068 寄附金額 **88,000円**



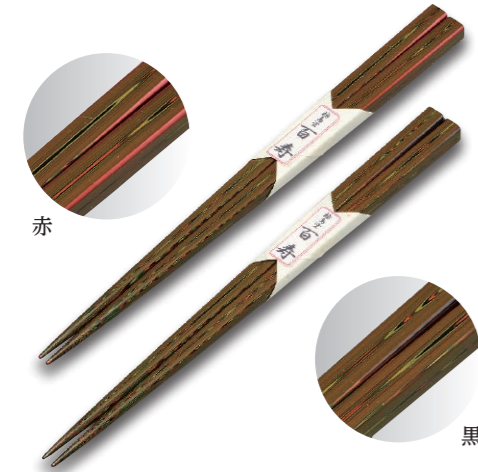
夫婦箸 遠山蒔絵(手書き)
○朱21cm / 黒22.5cm
X069 寄附金額 **74,000円**



夫婦箸 宝づくし蒔絵(手書き)
○朱21cm / 黒22.5cm
X070 寄附金額 **74,000円**



夫婦箸 吹寄蒔絵(手書き)
○赤21cm / 黒22.5cm
X071 寄附金額 **43,000円**



百寿箸(100回塗)
○22.5cm
X064 赤 **X065** 黒 寄附金額 **147,000円/1膳**



傘寿箸(30回塗)
○22.5cm
X066 赤 **X067** 黒 寄附金額 **110,000円/1膳**



夫婦箸 花菱蒔絵(手書き)
○朱21cm / 黒22.5cm
X072 寄附金額 **44,000円**



夫婦箸 波に桜沈金
○赤21cm / 黒22.5cm
X073 寄附金額 **23,000円**

※品切れの場合はお届けまでに2ヶ月~6ヶ月要する場合があります。予めご了承ください。※写真はすべてイメージです。
※サイズは台などを含めた最大値です。また誤差が生じる場合がありますのでご了承ください。
商品の詳細に関しては輪島市ふるさと納税返礼品ホームページ <https://www.furusato-tax.jp/city/product/17204> をご覧ください。



夫婦箸 乾漆ぼかし

○赤23cm / 黒23cm

X074

寄附金額 23,000円

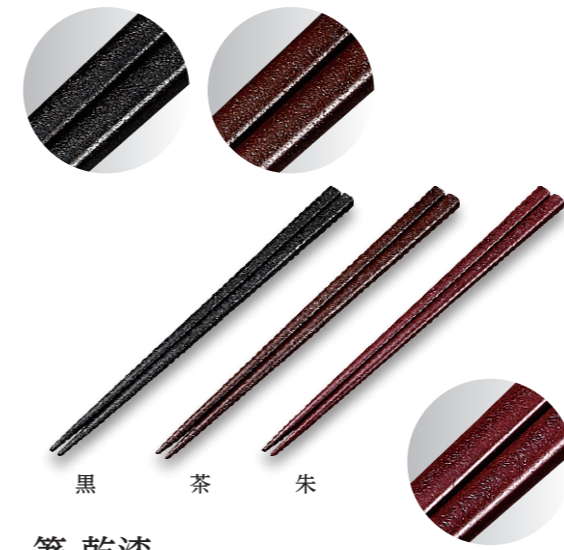


夫婦箸 春秋沈金

○赤21cm / 黒22.5cm

X075

寄附金額 19,000円



箸 乾漆

○22.5cm

X082 黒 X083 茶 X084 朱 寄附金額 13,000円/1膳



箸 新桜

○22.5cm

X085 黒 X086 赤 X087 紫 X088 緑 X089 黄 寄附金額 8,000円/1膳



夫婦箸 梅沈金

○赤21cm / 黒22.5cm

X076

寄附金額 19,000円



箸 青貝乾漆

○赤21cm / 黒23cm

X077 赤 X078 黒

寄附金額 19,000円/1膳



箸 キリン(こども用)

○19cm

X090 黒 X091 赤 X092 青 X093 緑 X094 ピンク 寄附金額 7,000円/1膳



箸 くま(こども用)

○17cm

X095 黒 X096 赤 X097 青 X098 緑 X099 オレンジ 寄附金額 7,000円/1膳



夫婦箸 変わり塗

○赤22.5cm / 黒22.5cm

X079

寄附金額 13,000円



夫婦箸 糸車

○赤21cm / 黒22.5cm

X080

寄附金額 10,000円



夫婦箸 つゆ草

○赤21.5cm / 黒22.5cm

X081

寄附金額 9,000円



スプーン大

○赤19cm / 黒19cm

X100 赤 X101 黒

寄附金額 74,000円/1本



箸置き 丸型 波千鳥

○直径3cm×厚み1.3cm

X102 朱 X103 黒

寄附金額 21,000円/1個

箸・スプーン



※写真はイメージです。一部取扱いのない商品もございます。



蒔絵角皿 大 ○たて24.5cm×よこ24.5cm×高さ2.1cm

X104 牡丹 X105 菖蒲 X106 紫陽花 X107 鉄線 X108 山吹 X109 藤

寄附金額 192,000円/1個

蒔絵角皿 小 ○たて15.2cm×よこ15.2cm×高さ1.5cm

X110 牡丹 X111 菖蒲 X112 紫陽花 X113 鉄線 X114 山吹 X115 藤

寄附金額 98,000円/1個

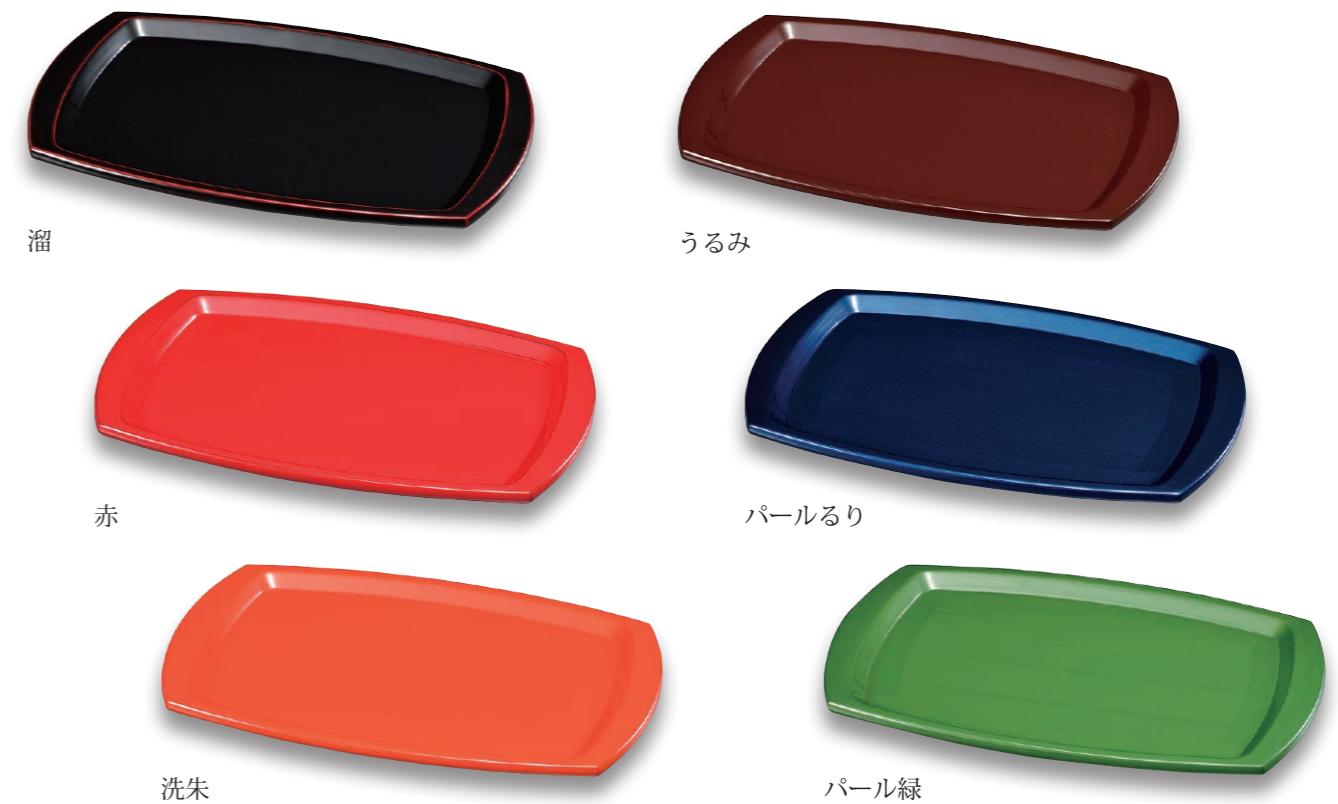


iro鉢 ○直径14.5cm×高さ4.7cm

X116 溜 X117 赤 X118 洗朱 X119 うるみ

X120 パールりり X121 パール白

寄附金額 65,000円/1個



iro皿 ○たて17cm×よこ27cm×高さ1.5cm

X122 溜 X123 赤 X124 洗朱 X125 うるみ

X126 パールりり X127 パール緑

寄附金額 103,000円/1個



盛器

○直径25cm×高さ8.5cm

X128

寄附金額 196,000円



盛器(8寸)(溜呂色)

○直径24cm×高さ5cm

X129

寄附金額 108,000円



盛器(8寸)(朱呂色)

○直径24cm×高さ5cm

X130

寄附金額 103,000円



鉄鉢菓子器

○直径24cm×高さ4.8cm

X131

寄附金額 50,000円



市松盛器(朱溜)

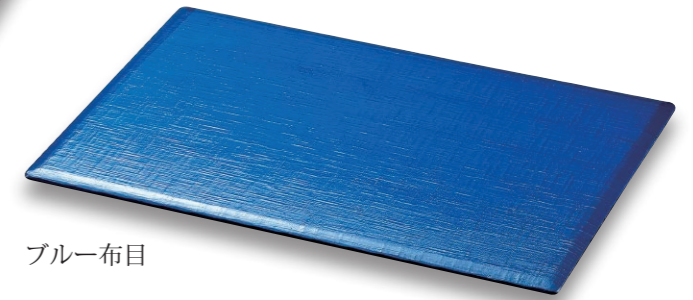
○たて24cm×よこ24cm×高さ1.7cm

X132

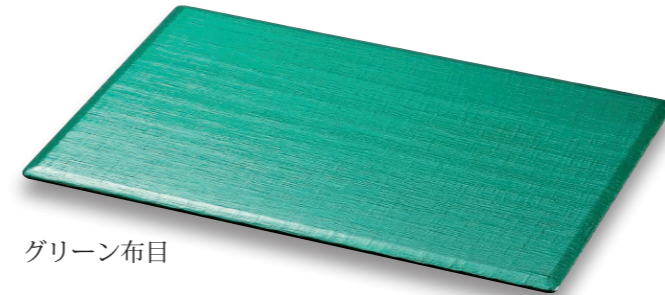
寄附金額 147,000円/1枚



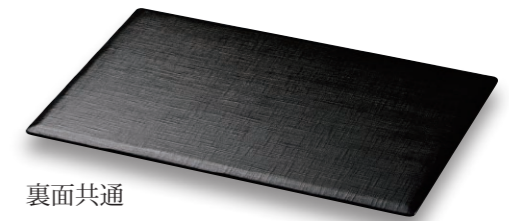
白布目



ブルー布目



グリーン布目



裏面共通

ランチョンマット

○たて30cm×よこ45cm×高さ0.5cm

X133 白布目

X134 ブルー布目

X135 グリーン布目

寄附金額 98,000円/1枚

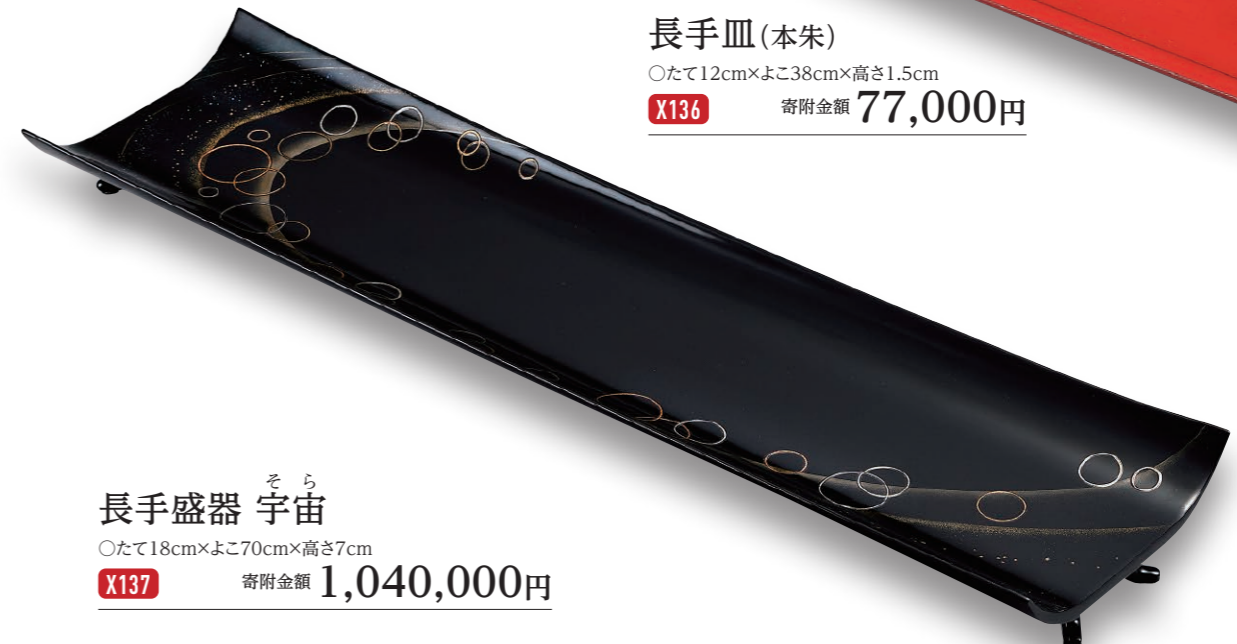


長手皿(本朱)

○たて12cm×よこ38cm×高さ1.5cm

X136

寄附金額 77,000円



長手盛器 宇宙

○たて18cm×よこ70cm×高さ7cm

X137

寄附金額 1,040,000円



盆

BON

※写真はイメージです。一部取扱いのない商品もございます。



長手盆 宝相華沈黒(溜)

○たて30.3cm×よこ42.5cm×高さ2.3cm

X138 寄附金額 **296,000円**



長手盆(黒)

○たて18.3cm×よこ34cm×高さ1.8cm

X139 寄附金額 **172,000円**



パーティー盆 箔ちらし

○直径30cm×高さ1cm

X140 寄附金額 **65,000円**



丸盆 宝相華沈黒(溜)

○直径30.4cm×高さ2cm

X141 寄附金額 **194,000円**



丸盆 あけぼの塗

○直径33.4cm×高さ1.8cm

X142 寄附金額 **98,000円**



丸盆 飛花沈金

○直径27.3cm×高さ2cm

X143 寄附金額 **42,000円**



小判盆 若松沈金

○たて24.2cm×よこ33.3cm×高さ1.9cm

X144 寄附金額 **172,000円**



八角盆

○たて30cm×よこ30cm×高さ2.5cm

X145 寄附金額 **98,000円**



カフエトレイ(黒)

○たて18.5cm×よこ35.5cm×高さ2cm

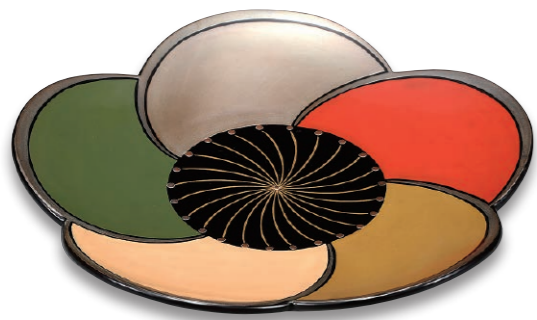
X146 寄附金額 **76,000円**

銘々皿

MEIMEIZARA



※写真はイメージです。一部取扱いのない商品もございます。



梅型銘々皿

○直径14.8cm×高さ2.5cm

X147

寄附金額 **240,000円**



木の葉型銘々皿

○たて9cm×よこ20.5cm×高さ0.8cm

X148

寄附金額 **69,000円**



銘々皿 こぼれ梅蒔絵

○たて13.2cm×よこ13.2cm×高さ1.2cm×5

X149 寄附金額 **1,135,000円**

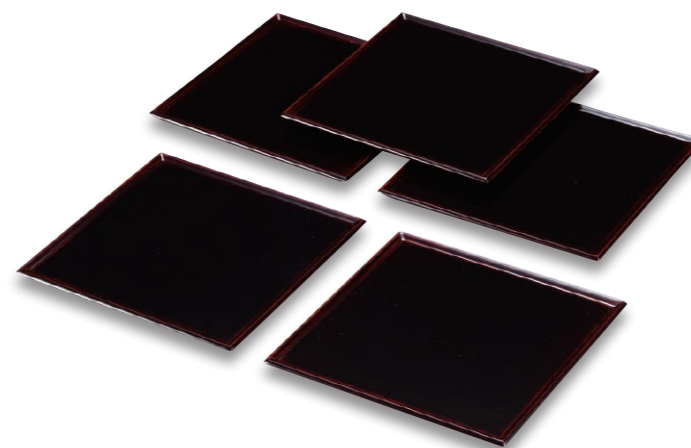
銘々皿 絵変蒔絵

○たて13.5cm×よこ13.5cm×高さ1cm×5

X150 寄附金額 **587,000円**



銘々皿



銘々皿 四方形(溜)

○たて15.5cm×よこ15.5cm×高さ1cm×5

X151 寄附金額 **352,000円**

銘々皿 春秋沈金

○直径15cm×高さ1cm×5

X152 寄附金額 **162,000円**





カップ
CUP

※写真はイメージです。一部取扱いのない商品もございます。



コーヒーカップ 曙桜蒔絵
○直径15cm×高さ7cm
X154 寄附金額 318,000円



コーヒーカップ 曙紅葉蒔絵
○直径15cm×高さ7cm
X155 寄附金額 318,000円



カップ 楽園
○直径9cm×高さ9.3cm
X156 寄附金額 294,000円



カップ ふくろう
○直径9cm×高さ9.3cm
X157 寄附金額 294,000円



コーヒーカップ 内金地 胡蝶蘭蒔絵
○直径15cm×高さ8cm
X153 寄附金額 489,000円



ティーカップ(黒)
○直径9.5cm×高さ5.5cm
X158 寄附金額 294,000円



ティーカップ(赤)
○直径9.5cm×高さ5.5cm
X159 寄附金額 294,000円

カップ

※品切れの場合はお届けまでに2ヶ月～6ヶ月要する場合があります。予めご了承ください。※写真はすべてイメージです。
※サイズは合などを含めた最大値です。また誤差が生じる場合がありますのでご了承ください。
商品の詳細に関しては輪島市ふるさと納税返礼品ホームページ <https://www.furusato-tax.jp/city/product/17204> をご覧ください。

●口当たりが優しく、保温性に優れ、軽くて丈夫な輪島塗カップは普段使いに最適です。



コーヒーカップ(角型/溜)
 ○たて12cm×よこ12cm×高さ7cm
X160 寄附金額 294,000円



カップ(溜)
 ○直径8.8cm×高さ10.5cm
X165 寄附金額 88,000円



カップ(朱)
 ○直径8.8cm×高さ10.5cm
X166 寄附金額 88,000円



コーヒーカップ 曙(黒)
 ○直径15cm×高さ7cm
X161 寄附金額 147,000円



コーヒーカップ 曙(赤)
 ○直径15cm×高さ7cm
X162 寄附金額 147,000円



ペアマグカップ スノークリスタル蒔絵
 ○直径8.7cm×高さ10cm
X167 寄附金額 269,000円



マグカップ(溜)
 ○直径8.5cm×高さ8.5cm
X163 寄附金額 124,000円



マグカップ(朱)
 ○直径8.5cm×高さ8.5cm
X164 寄附金額 115,000円



洗朱



うるみ



溜

フリーカップ
 ○直径8cm×高さ8.5cm
X168 洗朱 **X169** うるみ **X170** 溜 寄附金額 74,000円/1個

カップ



湯呑
YUNOMI

※写真はイメージです。一部取扱いのない商品もございます。



湯呑 絵変蒔絵
○直径10cm×高さ8.5cm×5
X173 寄附金額 1,174,000円



茶托 絵変蒔絵
○直径12.8cm×高さ2cm×5
X174 寄附金額 587,000円



茶托 草花蒔絵①
○直径12.7cm×高さ2.2cm×5
X175 寄附金額 392,000円



茶托 草花蒔絵②
○直径12.7cm×高さ2.2cm×5
X176 寄附金額 392,000円



湯呑セット 山水蒔絵(桜と松)
○直径14cm×高さ8cm
X171 寄附金額 563,000円



湯呑セット 山水蒔絵(紅葉と松)
○直径14cm×高さ8cm
X172 寄附金額 563,000円



茶托(黒乾漆)
○直径13cm×高さ2cm×5
X177 寄附金額 264,000円



茶托(黒呂色)
○直径11.5cm×高さ2cm×5
X178 寄附金額 162,000円



茶托(溜呂色)
○直径11.5cm×高さ2cm×5
X179 寄附金額 181,000円

湯呑

※品切れの場合はお届けまでに2ヶ月～6ヶ月要する場合があります。予めご了承ください。※写真はすべてイメージです。
※サイズは台などを含めた最大値です。また誤差が生じる場合がありますのでご了承ください。
商品の詳細に関しては輪島市ふるさと納税返礼品ホームページ <https://www.furusato-tax.jp/city/product/17204> をご覧ください。

ぐいのみ 酒器



※写真はイメージです。一部取扱いのない商品もございます。



酒器セット そら 宇宙

○ぐいのみ：直径7cm×高さ5cm×2
○片口：たて9cm×よこ9cm×高さ9cm
○トレー：直径30.5cm×高さ1cm

X180 寄附金額 **685,000円**



晩酌セット

○盆：直径20cm×高さ2cm
○片口：幅12cm(口径8.5cm)×高さ12.5cm
○ぐいのみ：直径6.9cm×高さ8.6cm
○箸：25cm
○箸置き：たて6cm×よこ1.6cm×高さ1.6cm

X181 寄附金額 **416,000円**



片口(大, 吟朱)

○たて13.7cm×よこ20cm×高さ10cm

X183 寄附金額 **184,000円**



片口(朱)

○たて8.5cm×よこ10.5cm×高さ11.4cm

X182 寄附金額 **128,000円**



ぐい呑み(朱)

○直径6.7cm×高さ5.7cm

X185 寄附金額 **64,000円**



ぐい呑み(吟朱)

○直径7.7cm×高さ5.4cm

X184 寄附金額 **42,000円**



クーラースノー 크리스タル 蒔絵

○直径22cm×高さ24.5cm

X186 寄附金額 **939,000円**



鉄線



撫子



波



菊水



藤



波千鳥

ぐいのみ 曙蒔絵

○直径6.5cm×高さ9.5cm

X187 鉄線 **X188** 撫子 **X189** 波 **X190** 菊水 **X191** 藤 **X192** 波千鳥

寄附金額 **220,000円** / 1個



ぐいのみ 箔ちらし(溜)

○直径7.5cm×高さ4.8cm

X193 寄附金額 **34,000円**



ぐいのみ 箔ちらし(朱)

○直径7.5cm×高さ4.8cm

X194 寄附金額 **33,000円**



ぐいのみ 箔ちらし(黒)

○直径7.5cm×高さ4.8cm

X195 寄附金額 **32,000円**



鯛



鯰



ふぐ



蛸



蟹

ぐいのみ 蒔絵(外溜内朱)

○直径7cm×高さ4.5cm

X196 鯛 X197 鯰 X198 ふぐ X199 蛸 X200 蟹

寄附金額 **98,000円** / 1個



萩に月



桔梗



紅白南天



花瓢箪



竜田川



春秋



瓢箪



蜻蛉



雪月花

ぐいのみ 蒔絵(溜)

○直径7cm×高さ4cm

X201 萩に月 X202 桔梗 X203 紅白南天 X204 花瓢箪

X205 竜田川 X206 春秋 X207 瓢箪 X208 蜻蛉 X209 雪月花

寄附金額 **186,000円** / 1個



朱
NATSUME



※写真はイメージです。一部取扱いのない商品もございます。



雪吹 柳桜蒔絵

○直径7.5cm×高さ7.5cm

X210

寄附金額 **2,400,000円**



中次 花鳥蒔絵

○直径6.5cm×高さ7cm

X211

寄附金額 1,760,000円



中次 竹雀蒔絵

○直径6.5cm×高さ7cm

X212

寄附金額 1,174,000円



大棗 紫陽花

○直径7.5cm×高さ7cm

X216

寄附金額 1,645,000円



大棗 竹林に雀蒔絵

○直径7.5cm×高さ7cm

X218

寄附金額 1,080,000円



中次 青海波

○直径6.5cm×高さ7cm

X213

寄附金額 1,023,000円



大棗 虫籠に鈴虫

○直径7.5cm×高さ7cm

X215

寄附金額 1,645,000円



大棗 桜蒔絵

○直径7.5cm×高さ7cm

X217

寄附金額 1,223,000円



大棗 蓬菜蒔絵

○直径7.3cm×高さ8cm

X219

寄附金額 880,000円



大棗 蔦文様蒔絵

○直径7.5cm×高さ7cm

X214

寄附金額 1,778,000円



大棗 六瓢

○直径7.5cm×高さ7cm

X220

寄附金額 734,000円



大棗 笹露蒔絵

○直径7.5cm×高さ7.5cm

X221

寄附金額 392,000円

なつめ
棗



中棗 唐松
○直径6.5cm×高さ6.5cm
X222 寄附金額 1,023,000円



中棗 シルクロード
○直径6.5cm×高さ6.5cm
X223 寄附金額 1,023,000円



平棗 花扇
○直径8.5cm×高さ6cm
X228 寄附金額 2,700,000円



平棗 日本橋蒔絵
○直径8.5cm×高さ6cm
X229 寄附金額 2,934,000円



中棗 遠山蒔絵
○直径6.5cm×高さ6.5cm
X225 寄附金額 1,076,000円



平棗 とんぼ蒔絵
○直径8.5cm×高さ6cm
X230 寄附金額 1,645,000円



平棗 富士に桜蒔絵
○直径8cm×高さ5.5cm
X231 寄附金額 1,223,000円



中棗 桜に月蒔絵
○直径6.5cm×高さ7cm
X224 寄附金額 880,000円



中棗 山水蒔絵
○直径6.5cm×高さ6.5cm
X226 寄附金額 734,000円



中棗 鉄仙蒔絵
○直径6.5cm×高さ6.5cm
X227 寄附金額 734,000円



飾香合 日本橋蒔絵
○たて8cm×よこ11.5cm×高さ2cm
X232 寄附金額 2,934,000円



香合 有職紋蒔絵
○直径8cm×高さ4.5cm
X233 寄附金額 1,470,000円

重箱 全 木 目

JUBAKO

※写真はイメージです。一部取扱いのない商品もございます。



三段重 扇面松竹梅蒔絵(台付)
○たて26cm×よこ26cm×高さ19cm
X238 寄附金額 929,000円



三段重 貝合わせ蒔絵(溜)
○たて21.3cm×よこ21.3cm×高さ20.8cm
X239 寄附金額 3,178,000円



三段重 蓬菜蒔絵(台付)
○たて24.5cm×よこ24.5cm×高さ22cm
X234 寄附金額 3,912,000円



三段重 松島蒔絵(台付)
○たて27.5cm×よこ27.5cm×高さ22.5cm
X235 寄附金額 3,178,000円



三段重(溜呂色)
○たて19.7cm×よこ19.7cm×高さ18.5cm
X240 寄附金額 968,000円



三段重 貝合わせ沈金(胴張)
○たて19.7cm×よこ19.7cm×高さ18.5cm
X241 寄附金額 1,066,000円



三段重 日の出鶴蒔絵(台付)
○たて21.2cm×よこ21.2cm×高さ20.5cm
X236 寄附金額 1,858,000円



三段重 溜金縁(台付)
○たて20cm×よこ20cm×高さ19.5cm
X237 寄附金額 1,023,000円



三段重 市松沈金(溜)
○たて20cm×よこ20cm×高さ20cm
X242 寄附金額 1,712,000円



三段重 市松沈金(黒)
○たて20cm×よこ20cm×高さ20cm
X243 寄附金額 1,712,000円

重箱

※品切れの場合はお届けまでに2ヶ月~6ヶ月要する場合があります。予めご了承ください。※写真はすべてイメージです。
※サイズは台などを含めた最大値です。また誤差が生じる場合がありますのでご了承ください。
商品の詳細に関しては輪島市ふるさと納税返礼品ホームページ <https://www.furusato-tax.jp/city/product/17204> をご覧ください。



組重三段 桜沈金(溜)

○たて21cm×よこ21cm×高さ20.7cm

X244 寄附金額 1,369,000円

菱形重 椿沈金(溜)

○たて22cm×よこ38cm×高さ16.5cm

X245 寄附金額 1,369,000円



二段重 紅白梅蒔絵(溜)

○たて19.7cm×よこ19.7cm×高さ13.3cm

X246 寄附金額 1,291,000円



二段小重 四季草花蒔絵(溜)

○たて15cm×よこ15cm×高さ11cm

X247 寄附金額 636,000円



二段小重 草花蒔絵(溜)

○たて14cm×よこ14cm×高さ11cm

X248 寄附金額 636,000円



※写真はイメージです。一部取扱いのない商品もございます。



屠蘇器 山水蒔絵(朱)

○たて27.5cm×よこ41cm×高さ29.5cm

X249 寄附金額 8,800,000円



屠蘇器 蓬萊蒔絵

○たて29cm×よこ42cm×高さ30cm

X250

寄附金額 4,400,000円



屠蘇器 松島蒔絵

○たて29cm×よこ42.5cm×高さ30cm

X251

寄附金額 3,667,000円



屠蘇器 貝合わせ沈金

○たて27.5cm×よこ41cm×高さ28.5cm

X252

寄附金額 2,054,000円



屠蘇器 扇面型松竹梅蒔絵

○たて27cm×よこ46cm×高さ19cm

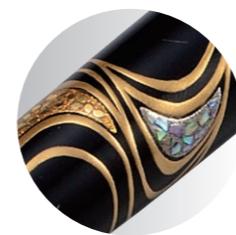
X253

寄附金額 1,100,000円



ボールペン

※写真はイメージです。一部取扱いのない商品もございます。

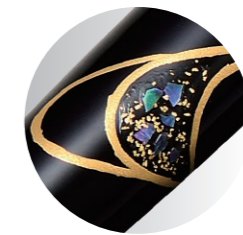


ボールペン 彩流蒔絵(金)

○長さ12.5cm×直径1.3cm

X254

寄附金額 137,000円



ボールペン 彩流蒔絵

○長さ12.5cm×直径1.3cm

X255

寄附金額 79,000円

ボールペン

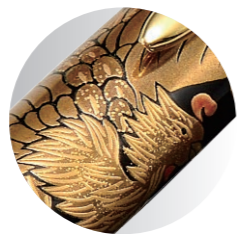


ボールペン 鶴蒔絵

○長さ12.5cm×直径1.3cm

X256

寄附金額 137,000円

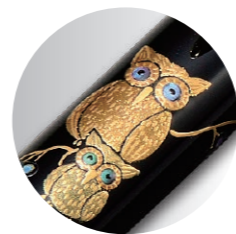


ボールペン 鳳凰蒔絵

○長さ12.5cm×直径1.3cm

X257

寄附金額 118,000円



ボールペン ふくろうに鳶蒔絵

○長さ12.5cm×直径1.3cm

X262

寄附金額 93,000円



ボールペン 千枚田蒔絵

○長さ12.5cm×直径1.4cm

X263

寄附金額 93,000円



ボールペン 龍蒔絵

○長さ12.5cm×直径1.3cm

X258

寄附金額 118,000円



ボールペン かすみ草蒔絵

○長さ12.5cm×直径1.4cm

X259

寄附金額 118,000円



ボールペン 雪割草蒔絵

○長さ12.5cm×直径1.3cm

X264

寄附金額 79,000円



ボールペン 月にうさぎ蒔絵

○長さ12.5cm×直径1.3cm

X265

寄附金額 79,000円

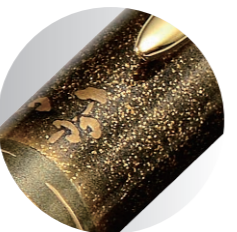


ボールペン ぶどう蒔絵

○長さ12.5cm×直径1.3cm

X260

寄附金額 118,000円



ボールペン 山水蒔絵

○長さ12.5cm×直径1.3cm

X261

寄附金額 93,000円

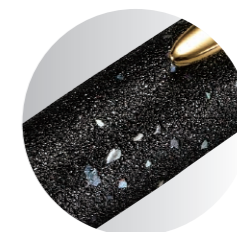


ボールペン ふくろう蒔絵

○長さ12.5cm×直径1.3cm

X266

寄附金額 79,000円



ボールペン 青貝乾漆

○長さ12.5cm×直径1.3cm

X267

寄附金額 59,000円



※写真はイメージです。一部取扱いのない商品もございます。

座卓 滝に川蝉蒔絵
5尺 ○たて91cm×よこ151.7cm×高さ33cm
X270 寄附金額 8,624,000円
4.5尺 ○たて91cm×よこ136.5cm×高さ33cm
X271 寄附金額 7,510,000円



座卓 切塗黒乾漆草花沈金
○たて91cm×よこ151cm×高さ32.5cm
X272 寄附金額 1,580,000円



漆芸額 富嶽三十六景神奈川沖浪裏蒔絵
○たて53cm×よこ61cm×厚み6cm
X273 寄附金額 2,450,000円

漆芸額 日本橋(広重)
○たて46cm×よこ58cm×厚み5.5cm
X274 寄附金額 1,025,000円



衝立 滝に川蝉蒔絵
○たて106cm×よこ114cm×奥行27cm
X268 寄附金額 7,334,000円



衝立 山脈に鶴蒔絵
○たて105cm×よこ140cm×奥行42cm
X269 寄附金額 3,920,000円



丸花器 飛華沈金
○直径10.5cm×高さ11cm
X275 寄附金額 114,000円

丸花器 桜沈金
○直径10.5cm×高さ11cm
X276 寄附金額 114,000円



座卓・その他

※品切れの場合はお届けまでに2ヶ月～6ヶ月要する場合があります。予めご了承ください。※写真はすべてイメージです。
※サイズは台などを含めた最大値です。また誤差が生じる場合がありますのでご了承ください。
商品の詳細に関しては輪島市ふるさと納税返礼品ホームページ <https://www.furusato-tax.jp/city/product/17204> をご覧ください。



宝石箱 華蒔絵

○たて12cm×よこ12cm×高さ7cm

X277 寄附金額 880,000円



宝石箱 山水蒔絵

○たて10.5cm×よこ20.5cm×高さ6cm

X278 寄附金額 1,223,000円



文鎮 雪月花蒔絵

○たて3cm×よこ23cm×高さ2.4cm

X279 寄附金額 84,000円



文鎮 秋草蒔絵

○たて3cm×よこ23cm×高さ2.4cm

X280 寄附金額 84,000円



文鎮 蝶蒔絵

○たて3cm×よこ23cm×高さ2.4cm

X281 寄附金額 84,000円



手鏡 持ち手付蒔絵(黒)

○たて6cm×よこ11cm×高さ0.5cm

X282 巾着袋付 寄附金額 44,000円



手鏡 持ち手付蒔絵(赤)

○たて6cm×よこ11cm×高さ0.5cm

X283 巾着袋付 寄附金額 44,000円



手鏡 丸型蒔絵(黒)

○たて6.3cm×よこ7.4cm×高さ0.5cm

X284 巾着袋付 寄附金額 44,000円



手鏡 丸型蒔絵(赤)

○たて6.3cm×よこ7.4cm×高さ0.5cm

X285 巾着袋付 寄附金額 44,000円



洋服ハンガー 鶴蒔絵(朱)

○幅42cm×高さ25cm

X286 寄附金額 440,000円



洋服ハンガー 波千鳥蒔絵(パール青)

○幅42cm×高さ25cm

X287 寄附金額 440,000円



洋服ハンガー 富士山蒔絵(パールりり)

○幅42cm×高さ25cm

X288 寄附金額 440,000円



漆塗りアンティークレースペンダント

○長さ60cm(漆塗ビーズ:直径2.0cm/1.2cm/0.9cm)

※装飾金具のデザインが変更になる場合があります。

X289 真紅 X290 ジャパンブルー 寄附金額 20,000円



イヤリング 真紅



イヤリング ジャパンブルー



ピアス 真紅



ピアス ジャパンブルー

うるし玉(イヤリングorピアス)

○漆玉 直径1.5cm ※イヤリング又はピアスのいずれかを選択

イヤリング X291 真紅 X292 ジャパンブルー
ピアス X293 真紅 X294 ジャパンブルー 寄附金額 10,000円